



# Ο λόφος Ασπίδας στο Άργος

ΚΟΙΝΩΝΙΟΛΟΓΙΑ ΤΟΥ ΑΣΤΙΚΟΥ ΚΑΙ ΠΕΡΙΑΣΤΙΚΟΥ ΧΩΡΟΥ



ΔΠΜΣ ΔΙΑΧΕΙΡΙΣΗ ΜΝΗΜΕΙΩΝ  
ΑΚΑΔΗΜ. ΕΤΟΣ: 2014-2015  
ΕΠΙΒΛΕΠΩΝ ΚΑΘΗΓΗΤΗΣ: Χ. ΜΠΑΚΑΛΗΣ

ΣΠΟΥΔΑΣΤΡΙΕΣ: ΤΣΑΖΗ ΓΕΩΡΓΙΑ  
ΜΠΙΖΑ ΜΑΡΙΝΑ

ΠΕΡΙΕΧΟΜΕΝΑ

ΕΙΣΑΓΩΓΗ

- 1. ΤΟΠΟΓΡΑΦΙΑ.....
- 2. ΑΝΑΘΕΩΡΗΣΕΙΣ.....
- 3. ΙΣΤΟΡΙΚΑ.....
  - 3.1 ΝΕΟΛΙΘΙΚΗ ΕΠΟΧΗ.....
  - 3.2 ΜΕΣΟΕΛΛΑΔΙΚΗ ΠΕΡΙΟΔΟΣ.....
  - 3.3 ΜΥΚΗΝΑΙΚΗ ΠΕΡΙΟΔΟΣ.....
  - 3.4 ΑΡΧΑΙΚΗ ΠΕΡΙΟΔΟΣ.....
  - 3.5 ΚΛΑΣΙΚΗ ΠΕΡΙΟΔΟΣ.....
- 4. ΝΟΗΜΑΤΟΔΟΤΗΣΕΙΣ.....
  - 4.1. ΓΕΩΜΟΡΦΟΛΟΓΙΑ ΚΑΙ ΠΕΡΙΚΛΕΙΣΗ.....
  - 4.2 ΛΑΤΡΕΥΤΙΚΕΣ ΠΡΑΚΤΙΚΕΣ ΚΑΙ ΜΝΗΜΕΙΑ.....
  - 4.3 ΣΗΜΕΡΙΝΗ ΧΡΗΣΗ.....
  - 4.4 ΠΑΛΙΜΨΗΣΤΟ ΚΑΙ ΣΥΛΛΟΓΙΚΗ ΜΝΗΜΗ.....
  - 4.5. Ο ΛΟΦΟΣ ΩΣ ΑΦΗΓΗΜΑ.....
- 5. ΜΝΗΜΕΙΟ ΚΑΙ ΚΟΙΝΩΝΙΑ.....
- 6. ΛΟΦΟΣ ΚΑΙ ΘΕΩΡΙΕΣ.....
  - 6.1.ΣΥΜΒΟΛΙΣΜΟΙ ΚΑΙ ΑΜΦΙΣΒΗΤΟΥΜΕΝΟΙ ΧΩΡΟΙ.....
  - 6.2. ΛΟΦΟΣ, ΕΔΑΦΙΚΟΤΗΤΑ ΚΑΙ ACTOR NETWORK THEORY.....
  - 6.3. ΕΛΕΓΧΟΣ ΚΑΙ ΘΕΩΡΙΑ ΤΩΝ ΣΠΑΣΜΕΝΩΝ ΠΑΡΑΘΥΡΩΝ.....
- 7. ΠΡΟΤΑΣΗ ΔΙΑΧΕΙΡΙΣΗΣ ΚΑΙ ΑΝΑΔΕΙΞΗΣ

ΒΙΒΛΙΟΓΡΑΦΙΑ.....

ΠΑΡΑΡΤΗΜΑ.....

ΣΥΝΕΝΤΕΥΞΕΙΣ.....

## ΕΙΣΑΓΩΓΗ

Η σχέση μας με το εκάστοτε τοπίο στο οποίο βρισκόμαστε, καθώς επίσης και το νόημα που του δίνουμε, βασίζεται στην ανθρώπινη εμπειρία και την άμεση εμπλοκή μας με αυτό. Η παραδοχή αυτή βασίζεται σε φαινομενολογικές προσεγγίσεις οι οποίες δίνοντας σημασία στην κατανόηση και περιγραφή των πραγμάτων όπως αυτά βιώνονται και από το υποκείμενο<sup>1</sup> αντιμετωπίζουν το «τοπίο» (landscape), όχι ως κάτι συγκεκριμένο, αλλά σαν μια έννοια ανοιχτή που αναφέρεται στον κόσμο «εκεί έξω» όπως αυτός βιώνεται και γίνεται κατανοητός μέσω της ανθρώπινης συνείδησης και της ενεργής εμπλοκής με αυτόν.<sup>2</sup>

Όπως κάθε τοπίο, έτσι και το τοπίο που θα μελετήσουμε, βρίσκεται συνεχώς υπό κατασκευή, σχηματίζεται και ανασχηματίζεται βάσει των διαφορετικών εμπειριών και δράσεων των υποκειμένων που έρχονται σε επαφή με αυτό. Ένα τοπίο δεν είναι ποτέ σταθερό και ομοιογενές, αλλά συνεχώς μεταβαλλόμενο, ζωντανό, πολυφωνικό και αντανakλά την δράση των υποκειμένων όπως την ίδια στιγμή αντανakλάται σε αυτήν. Το τοπίο δηλαδή λειτουργεί παράλληλα ως το μέσον αλλά και το αποτέλεσμα της κοινωνικής δράσης.<sup>3</sup> Το τοπίο αλλάζει καθώς παράγονται διαφορετικά νοήματα για τους τόπους, τόσο από τα διαφορετικά άτομα και ομάδες που ενσωματώνουν τους χώρους στην καθημερινή τους εμπειρία, όσο και ανάλογα με τις διαφορετικές ιστορικές, οικονομικές και κοινωνικές συνθήκες, στις οποίες αυτά τα νοήματα αναπτύσσονται. Με βάση τα παραπάνω γίνεται αντιληπτό πως αν η σχέση μας με το τοπίο είναι αφ' ενός υποκειμενική και αφ' ετέρου πολιτισμικά και ιστορικά προσδιορισμένη έχουμε σαν αποτέλεσμα να παράγονται από την σχέση αυτή διαφορετικοί τρόποι με τους οποίους διαφορετικοί άνθρωποι και ομάδες, αλληλεπιδρούν με το αστικό τοπίο και ταυτόχρονα το κατανοούν και το νοηματοδοτούν. Έτσι, οι ομάδες που κατοικούν και βιώνουν τους χώρους της πόλης τους διεκδικούν, αποδίδοντάς τους νοήματα που πολλές φορές έρχονται σε σύγκρουση τόσο με τα κυρίαρχα, όσο και με τα νοήματα που άλλες ομάδες αποδίδουν στους ίδιους χώρους.<sup>4</sup>

Στη μελέτη αυτή, προσεγγίζονται ο λόφος Ασπίδος ή λόφος Προφήτη Ηλία στο Άργος ως ένα βασικό μέρος του αστικού τοπίου και της ιστορίας του τόπου, το οποίο βρίσκεται συνεχώς υπό διαπραγμάτευση. Πώς επηρεάζει την εικόνα της πόλης και της ζωής, αντανakλώντας πολιτισμικές και αισθητικές επιλογές και ταυτόχρονα φέροντας επάνω του τα ίχνη της δράσης των υποκειμένων που τον χρησιμοποιούν.

<sup>1</sup> Tilley, C., A Phenomenology of Landscape, Oxford, Berg, 1994, σελ.38

<sup>2</sup> Bender, B., Place and Landscape, In Tilley C; Keane W; Kuchler S; Rowlands M; Spyer P; (eds) Handbook Of Material Culture. London, Sage, 2006, σελ. 68

<sup>3</sup> Tilley, ό.π., σελ.19

<sup>4</sup> Π. Καραθανάσης, Οι τοίχοι της πόλης ως αμφισβητούμενοι χώροι: Αισθητική και αστικό τοπίο στην Αθήνα, Αμφισβητούμενοι Χώροι στην πόλη: Χωρικές Διαστάσεις του Πολιτισμού, Γιαννακόπουλος Κ. & Γιαννιτσιώτης Γ., εκδόσεις Αλεξάνδρεια, Αθήνα, 2011

## 1. ΤΟΠΟΓΡΑΦΙΑ

Το Άργος βρίσκεται στο Νομό Αργολίδος και απέχει 42 χλμ. Από τον προαστιακό Σιδηρόδρομο Κορίνθου , 115 χλμ. από το λιμάνι Πειραιά και 159 χλμ. από το αεροδρόμιο Ελ. Βενιζέλος. (Εικ.1)

Το Άργος είναι και ήταν στο μεγαλύτερο διάστημα της μακράς ιστορίας του το κέντρο –οικονομικό, πολιτικό, πολιτισμικό- ολόκληρου του αργολικού κάμπου. Η πόλη βρίσκεται στις παρυφές ενός κάμπου όχι μόνο εξαιρετικά εύφορου αλλά και ανοικτού στην επικοινωνία με τα κέντρα της ηπειρωτικής αλλά και νησιωτικής Ελλάδας. Τα δύο αυτά στοιχεία –παραγωγή, οικονομία- καθόρισαν από την αρχή την ιστορία του τόπου. Εάν η προνομιακή θέση της πόλης ευνόησε την οικονομική της επάρκεια και την εντατική κατοίκηση, ασφαλώς και άλλα στοιχεία, όπως η δραστηριοποίησή της σε διακοινοτικά δίκτυα και η ικανότητά της να ενσωματώνει την παράδοση στην αλλαγή τη βοήθησαν να αναπτύξει ιδιαίτερες δυναμικές ήδη από τα προϊστορικά χρόνια και να αναδειχθεί τελικά ως η ήσυχη δύναμη της περιοχής.



Εικόνα 1

Πηγή: [www.google.gr/argosmaps/](http://www.google.gr/argosmaps/)

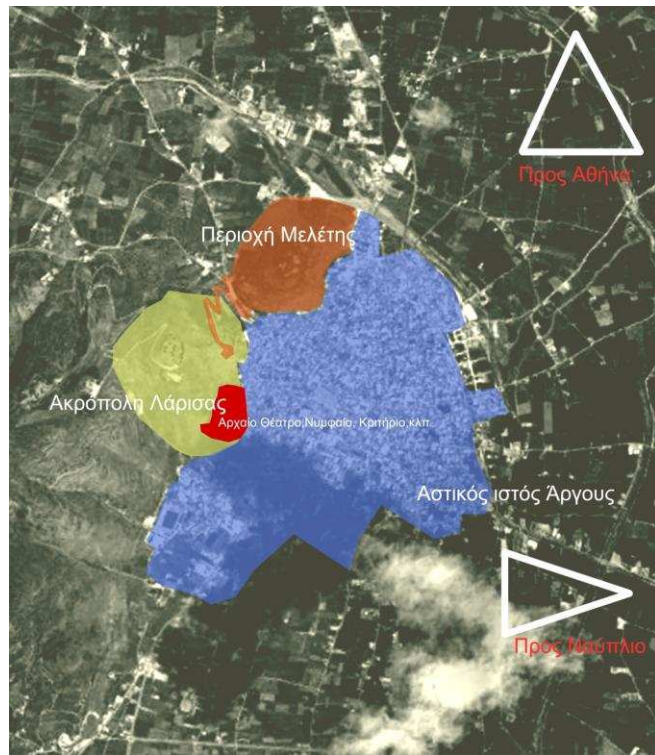
Ο λόφος του Προφήτη Ηλία ή λόφος Ασπίδας βρίσκεται στο Άργος Αργολίδος , βορειοδυτικά της σημερινής πόλης (Εικ. 2). Ο αστικός ιστός κυκλώνει τον λόφο, ενώ η πόλη ορίζεται από τις νότιες/νοτιοανατολικές υπώρειες του λόφου του Προφήτη Ηλία και τις ανατολικές υπώρειες του ψηλότερου λόφου της Λάρισας, όπου βρίσκεται και η ομώνυμη ακρόπολη του Άργους. Ο χώρος ανάμεσα στους δύο αυτούς λόφους ονομάζεται Δειράδα. (Εικ. 3)

Και οι δύο αυτοί λόφοι, οι οποίοι σηματοδοτούν το τοπίο της πόλης, έχουν παίξει σημαντικό ρόλο στην ιστορία της, ως τόποι κατοίκησης και λατρείας, κυρίως όμως ως χώροι στρατηγικής και συμβολικής σημασίας. (Εικ. 4)



**Εικόνα 2**

Πηγή: προσωπικό αρχείο Γεωργία Τσαζή



**Εικόνα 3**

Πηγή: προσωπικό αρχείο Γεωργία Τσαζή



**Εικόνα 4**

Πηγή: [www.argolikivivliothiki.gr](http://www.argolikivivliothiki.gr)

## 2. ΑΝΑΘΕΩΡΗΣΕΙΣ

Μέχρι και μερικές δεκαετίες πριν, είχαν διαπιστωθεί προβλήματα ως προς την αρχαία τοπογραφία του Άργους με αποτέλεσμα να υπάρχει σύγχυση για την ταύτιση του σημερινού λόφου του Προφήτη Ηλία με τον αρχαίο λόφο της Ασπίδας. Μεταξύ των περιηγητών αντιπροσωπεύεται σοβαρά διαφορετική άποψη, την οποία φαίνεται να επιβάλλει ο συνδυασμός των δεδομένων τοπωνυμίων και της μορφής του τοπίου.

Μελετητές, ιστορικοί, περιηγητές καθώς και αρχαίες πηγές αναφέρονται στον λόφο της Ασπίδας, όπως ο Πλούταρχος<sup>5</sup> ή ο Πausανίας<sup>6</sup>. Ο λόφος πολιτογραφείται οριστικά στη βιβλιογραφία ως Ασπίδα μετά τη μελέτη του Vollgraff<sup>7</sup> η οποία κυρίως στηρίζεται αφ' ενός στην αποκάλυψη δύο διαδοχικών ακροπόλεων στην κορυφή του λόφου και αφ' ετέρου στο σχήμα του λόφου του Προφήτη Ηλία, ο οποίος από ψηλά μοιάζει με ασπίδα.

Οι Leake<sup>8</sup>, Barbie du Bocage<sup>9</sup> και Curtius<sup>10</sup> όρισαν την περιοχή της Ασπίδας σε μια μικρή έκταση η οποία σχηματίζεται επί της ΝΑ προεξοχής του κατά τα άλλα κωνικού λόφου της Λάρισας, στην περιοχή του ναΐσκου του Αγ. Γεωργίου. Αυτή την άποψη μελετά διεξοδικά και ο αρχαιολόγος Β. Λαμπρινουδάκης στο σύγγραμμά του «Προβλήματα περί την αρχαίαν τοπογραφίαν του Άργους»<sup>11</sup>, και καταλήγει να ταυτίσει την περιοχή της Ασπίδας στην προαναφερθείσα περιοχή. (Εικ. 5) Αυτή η μελέτη έκτοτε έχει γίνει αποδεκτή από το ευρύ ακαδημαϊκό κοινό, χωρίς όμως να έχει εισχωρήσει στη μνήμη ή τη συνείδηση του κοινού για το οποίο ο λόφος της Ασπίδας ταυτίζεται με τον λόφο του Προφήτη Ηλία έως και σήμερα.

Στα ακαδημαϊκά κείμενα ακόμη ο λόφος συναντάται ως Λόφος Ασπίδας αν και τις περισσότερες φορές επιλέγονται και τα δύο ονόματα, επεξηγηματικά το ένα στο άλλο. Είναι γνωστό πως πολύ μικρό ποσοστό έως μηδενικό των χρηστών ή των Αργείων εν γένει γνωρίζουν για αυτή την αναθεώρηση.

<sup>5</sup> Πλούταρχος, Βίοι Παράλληλοι, Κλεομ. 17, 5. 21, 3. Πύρρ. 32, 1. 4

<sup>6</sup> M. Pierart, L' itineraire de Pausanias a Argos, Argos et l' Argolide, p. 351

<sup>7</sup> W. Vollgraff, Arx Argorum, Mnemosyne II 56, 1928, p. 314

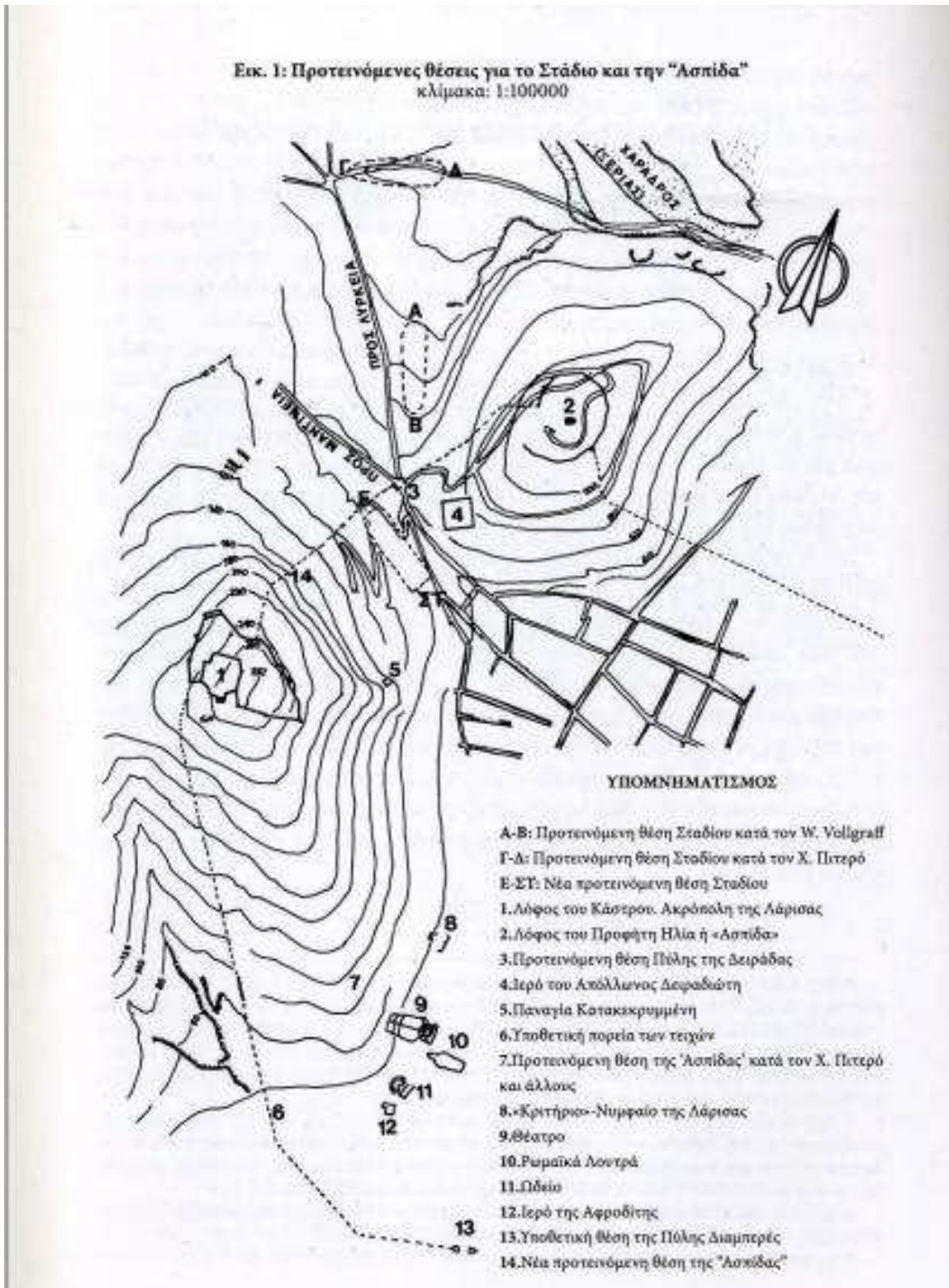
<sup>8</sup> Leake, Travels in the Morea, London, 1830, II, p. 410

<sup>9</sup> Barbie du Bocage, Description topographique et historique de la Plaine d' Argos, Paris 1834, p.17

<sup>10</sup> Curtius, Peloponnesos II, Gotha, 1852, p.357

<sup>11</sup> Β. Λαμπρινουδάκης, Προβλήματα περί την αρχαίαν τοπογραφίαν του Άργους, ανάτυπο από τον τόμο ΟΑ', περιοδικό ΑΘΗΝΑ, Τυπογραφείο Αδελφών Μυρτίδη, Αθήνα, 1970





**Εικόνα 5**

Πηγή: Dominique Mulliez σε συνεργασία με την Α. Μπανάκα-Δημάκη, Sur les pas de Wilhem Vollgraff, Cent ans d'activites archaeologiques a Argos, Recherches franco-helleniques, IV, Actes du colloque international organize par le IV EPKA et l'ecole francaise d'Athenes, 2003

### 3. ΙΣΤΟΡΙΚΑ

#### 3.1. ΝΕΟΛΙΘΙΚΗ ΕΠΟΧΗ

Κατά την Τελική Νεολιθική Εποχή (3.500-3.000 π.Χ. περίπου) μαρτυρούνται στο λόφο του Προφήτη Ηλία ίχνη κατοίκησης, τα οποία περιορίζονται σε θραύσματα κεραμικής στις εσοχές του φυσικού βράχου (φάση Ασπίς). Το 1981 διαπιστώθηκαν σημαντικά λείψανα χρονολογούμενα στην Πρωτοελλαδική II Περίοδο, που πιστοποιούν την ύπαρξη αξιόλογης οικιστικής εγκατάστασης. Κατά την Μέση Εποχή του Χαλκού (2.000-1.600 π.Χ.) η κατοίκηση πυκνώνει ενώ συγχρόνως επεκτείνεται σε διάφορα σημεία της σύγχρονης πόλης.<sup>12</sup>

#### 3.2. ΜΕΣΟΕΛΛΑΔΙΚΗ ΠΕΡΙΟΔΟΣ

Στην κορυφή του λόφου φαίνεται ότι αναπτύχθηκε ο σημαντικότερος μεσοελλαδικός οικισμός του Άργους. Μετά την ισχυρή πυρκαγιά που καταστρέφει τον πρωιμότερο οικισμό του λόφου, η κατοίκηση, με διαδοχικές αρχιτεκτονικές φάσεις, συγκεντρώνεται κυρίως στο βόρειο τομέα. Προς τα τέλη της ΜΕ II αρχές της ΜΕ III πραγματοποιούνται μεγάλες εργασίες ανοικοδόμησης στην Ασπίδα, με την ανέγερση ισχυρών αναλημματικών τοίχων και νέων κτιρίων. Υποθέτουμε ότι πραγματοποιείται σε αυτή τη φάση η πρώτη οργανωμένη κατοίκηση στο Άργος, και συνδέεται με τη συγκέντρωση, στο λόφο της Ασπίδας, ομάδων που ζούσαν σε διάφορα σημεία της σημερινής πόλης. Κατά την υστεροελλαδική περίοδο, ο οικισμός στην κορυφή του λόφου οργανώνεται σταδιακά σε μια ισχυρή ακρόπολη με έναν εντυπωσιακό, περικεντρικό αρχιτεκτονικό σχεδιασμό: ένα συγκρότημα από συνεχή ορθογώνια κτίρια, καθώς και ένας εξωτερικός περίβολος περικλείου τον οικισμό, δίνοντας έμφαση στο κεντρικό τμήμα, ενισχύοντας την προστασία και προβάλλοντας την ισχύ του. Είναι η φάση των ταφικών κύκλων των Μυκηνών, των μεγάλων αλλαγών στις συμπεριφορές, στις ταφικές πρακτικές, στις αντιλήψεις για την ατομική και συλλογική ταυτότητα. Είναι η φάση που γίνονται σαφείς πλέον οι ενδείξεις της κοινωνικής πολυπλοκότητας.

#### 3.3. ΜΥΚΗΝΑΙΚΗ ΠΕΡΙΟΔΟΣ

Κατά την αρχή της μυκηναϊκής περιόδου ο λόφος εγκαταλείπεται χωρίς εμφανή ίχνη βίας, παρ' όλα αυτά η κατοίκηση συνεχίζεται χωρίς διακοπή στις νοτιοανατολικές υπώρειες του λόφου της Λάρισας πλέον.<sup>13</sup> Είναι πιθανόν ότι το κλίμα αυξανόμενου ανταγωνισμού στη φάση αυτή, με την ανάδειξη νέων δυνάμεων στην περιοχή, έπαιξε καταλυτικό ρόλο αρχικά στο σχεδιασμό της Ασπίδας ως οχυρής ακρόπολης και εν συνεχεία στην εγκατάλειψή της. Η κατοίκηση μεταφέρεται λοιπόν στις ανατολικές υπώρειες της Ασπίδας, όπου υπήρχε ήδη μια συνοικία από τα τέλη της Μεσοελλαδικής, καθώς και το εκτεταμένο νεκροταφείο με τους τύμβους.

#### 3.4. ΑΡΧΑΙΚΗ ΠΕΡΙΟΔΟΣ

Στη δυτική πλαγιά του λόφου του Προφήτη Ηλία, ιδρύθηκαν κατά τους ιστορικούς χρόνους, σε τέσσερα διαδοχικά άνδρα, τα ιερά του Απόλλωνος Δειραδιώτη ή Πυθίου και της Αθηνάς Οξυδερκούς. Η αρχική χρήση του χώρου ανάγεται στον 8ο αιώνα π.Χ., οι βασικές διαμορφώσεις όμως έγιναν στους αρχαϊκούς, κλασικούς και ελληνιστικούς χρόνους, δηλαδή από τον 6ο έως 3ο αι. π.Χ. Ο ναός του Απόλλωνος πρέπει να ήταν πώρινος με δωρικούς και ιωνικούς κίονες και βρισκόταν στο κεντρικό άνδρα. Στα ανατολικά του υπήρχε

<sup>12</sup> Α. Φίλιππα Touchais, G. Touchais, Σ. Βουτσάκη, James Wright, Η ηπειρωτική Ελλάδα στη Μέση Εποχή του Χαλκού, BCH Supplement 52, Αθήνα, 2006

<sup>13</sup> Α. Βλαχόπουλος, Αρχαιολογία Πελοπόννησος, παράρτημα Αργολίδα, Gilles Touchais & Άννα Φίλιππα-Touchais, 'Άργος - Προϊστορικοί χρόνοι' [174-179], Μέλισσα, Αθήνα, 2012



μνημειακός βωμός με κλίμακα και στα βόρεια στοά, μαντείο και δεξαμενές. Στο βορειοανατολικό άνηδρο υπήρχε περιστύλιο, το οποίο περιέβαλε σειρά δωματίων, στεγασμένη δεξαμενή και υπόγειο αγωγό που κατέληγε σε φρέαρ. Το συγκρότημα έχει ερμηνευθεί ως Ασκληπιείο. Στο ανατολικό άνηδρο σώζονται τα ίχνη μιας θόλου, διαμέτρου 6 μ., η οποία πρέπει να ανήκε στο ιερό της Αθηνάς Οξυδερκούς.

### 3.5. ΚΛΑΣΙΚΗ ΠΕΡΙΟΔΟΣ

Ακολουθεί οχύρωση του λόφου κατά την κλασική εποχή, τον 5ο και 4ο αι. π.Χ., ενώ πάνω από τα ερείπια του ναού του Απόλλωνος ιδρύθηκε στις αρχές του βου αιώνα μ.Χ., κατά την παλαιοχριστιανική περίοδο, μία τρίκλιτη επισκοπική βασιλική.<sup>14</sup> (Εικ. 6)

---

<sup>14</sup> Διαδικτυακός τόπος Υπουργείου Πολιτισμού και Αθλητισμού/ Αρχαιολογικοί Χώροι/ Ιερό Απόλλωνα Δειραδιώτη, Αθηνάς Οξυδερκούς, Το κείμενο είναι διαθέσιμο στη διεύθυνση: <http://odysseus.culture.gr/> Τελευταία επίσκεψη: 15/07/2015



Εικόνα 6

Πηγή: προσωπικό αρχείο Γεωργία Τσαζή

#### 4. ΝΟΗΜΑΤΟΔΟΤΗΣΕΙΣ

Οι αλλαγές των χρήσεων που παρέλαβε ο λόφος στο παλίμψηστο της ύπαρξής του αντανακλούν κοινωνικές μεταβολές που θα εξετασθούν παρακάτω. Είναι πρωτεύον να εξετασθούν οι προσλαμβάνουσες και οι μετασχηματισμοί των νοημάτων στο χρόνο καθώς και η σχέση του μνημείου με τον χώρο, την εποχή αλλά και τους χρήστες, τόσο ως δρών υποκείμενο σε συγκεκριμένη εποχή αλλά και στο σύνολο της ιστορίας του.

##### 4.1. ΓΕΩΜΟΡΦΟΛΟΓΙΑ ΚΑΙ ΠΕΡΙΚΛΕΙΣΗ

Σε πρώτο στάδιο είναι καίριο να εξετασθεί η τοπογραφία του όπως παρουσιάστηκε παραπάνω και η οποία όπως έχει διαπιστωθεί έπαιξε σημαντικό ρόλο τόσο στην επιλογή του χώρου και στην αλλαγή της ιδιότητάς του από «χώρος» σε «τόπος» αλλά και στην αμφισημία του στην ιστορική μελέτη.

Όπως προαναφέρθηκε, η πόλη του Άργους ορίζεται από φυσικά όρια τα οποία είναι οι δύο λόφοι – ο λόφος του Προφήτη Ηλία (84 μ.) και τον λόφο της Λάρισας (289 μ.)- καθώς και οι ποταμοί Χάραδρος (έχει αποξηρανθεί) και Ερασίνος, γεγονός που την καθόρισαν καθώς της παρείχαν φυσική ασφάλεια για μόνιμη κατοίκηση. Επίσης, έχουν αποκαλυφθεί ίχνη τειχών που δείχνουν την περίκλεισή της με τεχνητά όρια.<sup>15</sup> Εξαιρετική εντύπωση προκαλεί η υπόθεση, πως τα πρώτα τείχη ουσιαστικά έθεταν τα όρια σε μια περιοχή που καταλάμβανε σχεδόν την έκταση που είχε η πόλη εν έτει 1990.<sup>16</sup>

Η γεωμορφολογία του χώρου παλαιότερα εξυπηρετούσε κυρίως αμυντικούς σκοπούς, οδηγώντας τις εκάστοτε κοινωνικές ομάδες να επιλέξουν αυτόματα έναν φυσικά οχυρωμένο τόπο. Η κοινωνία δηλαδή χρησιμοποιεί και εκμεταλλεύεται τις υλικές ιδιότητες του χώρου. Η ανάγκη μιας κοινωνίας να οχυρώνει με τείχη την πόλη της, εξασθένησε με την πάροδο των εποχών φτάνοντας στην σημερινή εποχή και την παύση τέτοιου είδους απειλών. Η σύγχρονη δομή της πόλης όμως, αν και δεν απειλείται από κατά μέτωπο επιθέσεις, βιώνει το κίνδυνο της καταστροφής της μέσα από την κοινωνική της διάλυση ή την αποσταθεροποίηση των κοινωνικών της δομών. Συντελεστές που επιδρούν σε αυτές τις σχέσεις είναι τα δίκτυα δρώντων υποκειμένων,

<sup>15</sup> Πιτερός, Χ. Ι. Άργος και Αργολίδα, Συμβολή στην Αργειακή τοπογραφία. Χώρος, οχυρώσεις, τοπογραφία και προβλήματα, Τοπογραφία και Πολεοδομία, Πρακτικά διεθνούς συνεδρίου, Αθήνα-Άργος 28/4-1/5/1990, Ελληνογαλλικές Έρευνες ΙΙΙ, επιμέλεια Anne Pariente et Gilles Touchais, Υπουργείο πολιτισμού & Δ' Εφορεία Προϊστορικών και Κλασικών Αρχαιοτήτων

*Τα ίχνη τους ξεκινούν από τη νοτιοανατολική πλαγιά της Λάρισας και υπολογίζεται πως είχαν κατασκευαστεί πριν το 417 π.Χ. κατά τους Πελοποννησιακούς πολέμους. Ακολουθούν τα απότομα πρανή του φυσικού βράχου και ανεβαίνουν στην ακρόπολη της Λάρισας (Vollgraff 1907) όπου ενσωματώνονται με τείχη της εκεί ακροπόλεως. Συνεχίζοντας βόρεια της ακροπόλεως, διασχίζουν τη Δειράδα -όπου σχηματιζόταν και η ομώνυμη πύλη ( πύλαι Δειράδος, από την οποία ξεκινούσαν δύο δρόμοι, ο ένας προς την Οινόη και τη Μαντινεία και ο άλλος προς τη Λυρκεία). Στη συνέχεια εικάζεται πως ανέβαιναν στο λόφο της Ασπίδας (προφήτη Ηλία), όπου σχημάτιζαν μια δεύτερη ακρόπολη. Η αρχαιολογική έρευνα δεν έχει προσδιορίσει την ακριβή πορεία των τειχών στην Α και Β πλευρά. Υποθέτουμε ότι τα τείχη περνούσαν από την ευρύτερη περιοχή ανατολικότερα του Αγ. Κωνσταντίνου και συνέχιζαν με κατεύθυνση ΒΔ. Έχει διαπιστωθεί τέλος, στην εξωτερική πλευρά του τείχους, η ύπαρξη τάφρου και περιτειχίσματος που ενίσχυαν τον αμυντικό του χαρακτήρα.*

<sup>16</sup> Κ. Μπαρράκη-Γλένη & Α. Pariente, Το Άργος από τον 7ο ως τον 2ο αι. π.Χ.: Σύνθεση των αρχαιολογικών δεδομένων, Τοπογραφία και Πολεοδομία, Πρακτικά διεθνούς συνεδρίου, Αθήνα-Άργος 28/4-1/5/1990, Ελληνογαλλικές Έρευνες ΙΙΙ, επιμέλεια Anne Pariente et Gilles Touchais, Υπουργείο πολιτισμού & Δ' Εφορεία Προϊστορικών και Κλασικών Αρχαιοτήτων

οι τακτικές που έχουν διαμορφώσει τα υποκείμενα και οι στρατηγικές στις οποίες έχουν περιέλθει από ανώτερες εξουσίες.

Στο παράδειγμα του λόφου του Προφήτη Ηλία, καλούμαστε μάλλον να συνδέσουμε την πρακτική αξία (ασφάλεια) της οχύρωσης που παρείχε ο λόφος με την αισθητική ανακάλυψη και παρουσίαση της φύσης ως τοπίου. Ο Joachim Ritter στο κείμενό του *Το τοπίο. Η λειτουργία του αισθητικού στη νεωτερική κοινωνία*<sup>17</sup> λέει «Τοπίο» δεν είναι ήδη τα χωράφια έξω από την πόλη, το ποτάμι ως «όριο», «εμπορικός δρόμος» και «πρόβλημα για τους γεφυροποιούς», τα βουνά και οι στέπες των βοσκών και των караβανιών (ή εκείνων που αναζητούν πετρέλαιο) ως τέτοια. Τοπίο γίνεται μόνο όταν ο άνθρωπος στραφεί προς αυτά χωρίς πρακτικό σκοπό, υπό την έννοια μιας «ελεύθερης» απολαμβάνουσας θεώρησης, για να είναι ο ίδιος ο άνθρωπος στη φύση. Σύμφωνα με τον Humboldt στο έργο του *Kosmos. Entwurf einer physischen Erdbeschreibung*, μιλάει μεταξύ άλλων για την «απόλαυση» την οποία προσφέρει η «θέα» της φύσης... ανεξάρτητα από την κατανόησή της δράσης των δυνάμεων». Με αυτή μας καταλαμβάνει, «καθώς αισθανόμαστε την ελεύθερη φύση, ένα «προαίσθημα της υπόστασής της σύμφωνα με αιώνιους νόμους»<sup>18</sup>.

Αυτό το στοιχείο εντείνει το αίσθημα της συμβίωσης στην κατοίκηση το οποίο ενισχύεται ακόμη περισσότερο σε μια περικλειστή περιοχή. Ο Kropotkin ισχυρίζεται πως οι δεσμοί που αναπτύσσονται σε ένα τέτοιο παράδειγμα μπορούν να κάνουν το αντικείμενο να διαρκέσει περισσότερο στο χρόνο, αλλά και να αναπτυχθεί πιο γρήγορα, φέρνοντας ως παράδειγμα τη φατρία και τη συντεχνία, που κατ' επέκταση οδήγησαν τις κοινωνίες σε ακμάζουσες περιόδους, αυτή της αρχαίας Ελλάδας και της Βυζαντινής περιόδου, αντίστοιχα.<sup>19</sup> Όντως, σύμφωνα με τους αρχαιολόγους Gilles Touchais και Άννα Φίλιππα- Touchais, οι ανασκαφές έφεραν στο φως αρχαία ίχνη και ευρήματα από τη μεσοελλαδική περίοδο τα οποία υποδηλώνουν επανασχεδιασμό του οικισμού με στόχο τον έλεγχο, την ιεράρχηση και την εξειδίκευση του χώρου, ο οποίος παραπέμπει σε σταδιακή αύξηση του πληθυσμού, ευνοϊκότερες οικονομικές συνθήκες, ενίσχυση των κοινοτικών σχέσεων και πολυπλοκότερες κοινωνικές δομές.<sup>20</sup>

Αυτά είναι στοιχεία τα οποία πρέπει να μελετηθούν για τους κοινωνικούς αλλά και οικιστικούς μετασχηματισμούς που επακολούθησαν, μέσα στο πλαίσιο μια συνεχούς χρήσης του χώρου αλλά και με άξονα το ίδιο το αντικείμενο μελέτης. Ο A. Rossi εξηγεί πως, «η σχέση ανάμεσα στις περιοχές κατοικίας και στα πρωτογενή στοιχεία καθορίζει με συγκεκριμένο τρόπο την πόλη...» και πως «τα πρωτογενή στοιχεία εμφανίζονται ως στοιχεία που με την παρουσία τους επιταχύνουν τη διαδικασία της δυναμικής της πόλης, (...) έτσι τα πρωτογενή στοιχεία είναι ήδη η ιστορία και η ιδέα της πόλης μέσα στη διαδικασία κατασκευής του εαυτού της, “a state of mind”, (...) και επομένως οι ενδείξεις του τρόπου ζωής, μορφής, μνήμης, επεκτείνονται στην έννοια του “locus” και της κλίμακας.»<sup>21</sup> Είναι σημαντικό μελετώντας την πόλη να κατανοήσουμε «πώς οι δυναμικές σχέσεις των ανθρωπίνων συγκεντρώσεων ποικίλουν συν τω χρόνω και πώς αυτές οι παραλλαγές

<sup>17</sup> Simmel, G., Ritter, J., Gombrich, Er. Το τοπίο. Ποταμός, Αθήνα, 2004, σελ.59

<sup>18</sup> Simmel, G., Ritter, J., Gombrich, Er. Το τοπίο. Ποταμός, Αθήνα, 2004, σελ 66

<sup>19</sup> Κροπότκιν, Π. Αλληλοβοήθεια - Ένας παράγοντας της εξέλιξης, Πρόλογος Δ.Ποταμιανός, Εκδόσεις Καστανιώτη, Αθήνα, 2009

<sup>20</sup> Α. Βλαχόπουλος, Αρχαιολογία Πελοπόννησος, παράρτημα Αργολίδα, Gilles Touchais & Άννα Φίλιππα-Touchais, 'Άργος - Προϊστορικοί χρόνοι' [174-179], Μέλισσα, Αθήνα, 2012

<sup>21</sup> A. Rossi, Η αρχιτεκτονική της πόλης, μετάφραση Πετρίδου Β. University Studio Press, Θεσσαλονίκη, 1991, p. 132, 138

ανακλούν τις αλλαγές στην αστική οργάνωση καθώς και στην οργάνωση της παραγωγής και την ολόκληρη της κοινωνίας»<sup>22</sup>

#### 4.2. ΛΑΤΡΕΥΤΙΚΕΣ ΠΡΑΚΤΙΚΕΣ ΚΑΙ ΜΝΗΜΕΙΑ

Στα αρχαϊκά χρόνια ισχυροποιείται ο πολυγωνικός οχυρωματικός περίβολος στον λόφο του Προφήτη Ηλία, μέσα στον οποίο εντοπίστηκαν και θεμέλια αρχαϊκών οίκων, συνεχίζεται δηλαδή αδιάλειπτα η χρήση του χώρου αυτού. Σε λίγο χαμηλότερο υψόμετρο, στην προεξοχή της Δειράδος, ανεγείρεται ιερό προς τιμήν του Απόλλωνα.<sup>23</sup> Για πρώτη φορά τα ταφικά έθιμα τελούνται και σε χώρους διαχωρισμένους από τον οικιστικό πυρήνα. Αυτή την περίοδο, σύμφωνα με τους Pariente και Touchais, ξεκινά το Άργος να λειτουργεί σαν πόλη. Συναντώνται όλα τα στοιχεία μιας πόλης- κράτους, που διατάσσονται γύρω από την αγορά και περιβάλλονται από τείχη που κατέρχονται από τη Λάρισα.<sup>24</sup>

Η αρχαιολόγος Κ. Γλένη εξηγεί πως ο συνδυασμός όλων των πληροφοριών μας επιτρέπει μια προσέγγιση της θρησκευτικής τοπογραφίας και των λατρευτικών εθίμων, η εξέλιξη των οποίων σημαδεύουν τις κοινωνικές μεταβολές της πόλης (και κατ' επέκταση του λόφου). Στην αρχαϊκή και κλασική Ελλάδα, όταν αναφερόμαστε στη θρησκεία, αναφερόμαστε στη θρησκεία της πόλης-κράτους. Η πόλη έχει κοινωνική και πολιτική οντότητα, η οποία συγκροτείται σε μία ευρύτερη επικράτεια με ένα οικισμό στο κέντρο, έδρα των θεσμών. Το θρησκευτικό περιλαμβάνεται στο κοινωνικό σε όλα τα επίπεδα και την ποικιλία των εκφάνσεων του και διαποτίζεται από αυτό. Σε αυτό τον τύπο θρησκείας το άτομο ως άτομο δεν κατέχει κεντρική θέση. Δεν μετέχει στη λατρεία ως πρόσωπο υπεύθυνο για τη σωτηρία της ψυχής του, αλλά αναλαμβάνει το ρόλο που του αναθέτει η κοινωνική του υπόσταση είτε ως άρχων, είτε ως πολίτης, είτε ως μέλος της φατρίας, είτε ως ηλικιωμένη γυναίκα ή νεαρό άτομο, αγόρι ή κορίτσι, στα διάφορα στάδια της ένταξης του στην ωριμότητα. Η θρησκεία καθιερώνει μία συλλογική τάξη. Με τη συνένωση αυτών των στοιχείων προέκυψε η πόλη-κράτος.<sup>25</sup>

Αποτελεί ερώτημα λοιπόν το κατά πόσον τα μνημεία που ανεγείρονται την αρχαϊκή εποχή στον λόφο του Προφήτη Ηλία επηρεάζουν την κοινωνική αντίληψη σήμερα. Το ερώτημα έχει βαθύτερες προσλαμβάνουσες και έγκειται στη διάρκεια των μνημείων και στην επιρροή τους στη σύγχρονη πόλη. Το πρόβλημα των μνημείων που διαρκούν μέσα στη σύγχρονη πόλη εμφανίζεται με δύο όψεις: στοιχεία προωθητικά και στοιχεία παθολογικά.<sup>26</sup> Δηλαδή ή τα χρησιμοποιούμε για να κατανοήσουμε τον χώρο στο σύνολό του ή παρουσιάζονται ως μια σειρά μεμονωμένων στοιχείων, που με δυσκολία μπορούν να ενταχθούν σε ένα αστικό σύστημα, και επομένως δεν αφορούν την ίδια την κοινωνία. Οι Poete<sup>27</sup> και Lavedan<sup>28</sup>, στη θεωρία της διάρκειας, ισχυρίζονται πως «μερικές φορές οι συντελεστές παραμένουν αμετάβλητοι, προικισμένοι με μια

<sup>22</sup> A. Southall, *The City in Time and Space*, Cambridge University Press, United Kingdom, 1998

<sup>23</sup> Β. Λαμπρινουδάκης, Αργολίδα, Αρχαιολογικοί χώροι και Μουσεία, Μυκήνες-Ηραίο-Άργος-Τύρινθα-Ναύπλιο-Επίδαυρος, Εκδόσεις «Απόλλων»

<sup>24</sup> Β. Μέγα, «Δημόσιοι χώροι και λειτουργίες στο κλασικό Άργος, Διαχρονικές εξελίξεις και προοπτικές, Τοπογραφία και Πολεοδομία, Πρακτικά διεθνούς συνεδρίου, Αθήνα-Άργος 28/4-1/5/1990, Ελληνογαλλικές Έρευνες III, επιμέλεια Anne Pariente et Gilles Touchais, Υπουργείο πολιτισμού & Δ' Εφορεία Προϊστορικών και Κλασικών Αρχαιοτήτων

<sup>25</sup> Κ. Μπαρκαρή Γλένη, Χώροι λατρείας στην Αρχαία πόλη του Άργους Το άρθρο είναι διαθέσιμο στην ηλεκτρονική διεύθυνση: <http://archive-gr.com/gr/a/argosculture.gr/> Τελευταία επίσκεψη: 15/07/2015

<sup>26</sup> A. Rossi, Η αρχιτεκτονική της πόλης, μετάφραση Πετρίδου Β. University Studio Press, Θεσσαλονίκη, 1991, p. 132, 64

<sup>27</sup> M. Poete, Introduction a l' Urbanisme. L' evolution des villes, la lecon de l' antiquite, Boivin & Cie. Editeurs, Paris, 1929

<sup>28</sup> P. Lavedan, Géographie des villes, 1959



*συνεχή ζωτικότητα, ενώ άλλες φορές χάνονται. Αλλά και σε αυτή την περίπτωση, εξακολουθούν να διατηρούν τα στοιχεία διάρκειας της μορφής, των φυσικών στοιχείων, του "Iocus".»*

Τα παραπάνω αποτελούν ένα πεδίο μελέτης στο οποίο στρέφεται και αυτή η εργασία και που πρόκειται να εξετασθεί παρακάτω.

Κατά την κλασική περίοδο, ανοικοδομούνται καινούρια κτίρια στην ίδια θέση, κοντά στο ιερό του Απόλλωνα και μέσα στο περικλειστο τείχος το οποίο ανακατασκευάζεται και ενισχύεται. Γεγονός που επαναλαμβάνεται και στην περιοχή του Αρχαίου Θεάτρου κοντά στο Αφροδίσιο ιερό<sup>29</sup>.

Διαφαίνονται λοιπόν οι επανειλημμένες εγγραφές στον ίδιο χώρο, κοντά στα ιερά, πρακτική που ίσως να υποδηλώνει την θρησκευτική αξία ως υποκινητής της επιλογής της οικιστικής εγκατάστασης.

Την περίοδο του Β΄ Παγκοσμίου Πολέμου και συγκεκριμένα το 1941 στον λόφο εγκαθίστανται αντιαεροπορικές μονάδες όπως και στην περιοχή του λόφου της Λάρισας με στόχο την άμυνα του αεροδρομίου.<sup>30</sup> Έπειτα, το 1944 προεκχωρούνται επίσης στο λόφο φυλάκια των Ταγμάτων Ασφαλείας. Η μορφολογία του αναγλύφου για μια ακόμη φορά καθόρισε την επιλογή χρήσης καθώς η φυσική οχύρωση που παρείχε ο χώρος και η ασφάλεια που εξασφάλιζε ήταν βασικός άξονας για μια ακόμη χρήση, τόσο διαφορετική.

Οι αρχαιολογικές ανασκαφές στο λόφο ξεκινούν το 1902-1903 για πρώτη φορά με επικεφαλής τον αρχαιολόγο W. Vollgraff, μέλος της Γαλλικής Αρχαιολογικής Σχολής (ΓΑΣ), επαναλαμβάνονται από την ΓΑΣ το διάστημα 1974-1990 υπό τη διεύθυνση του G. Touchais και συνεχίζονται το 2011 με την αρχαιολόγο Α. Φίλιππα Touchais όπου σταματούν οριστικά.<sup>31</sup>

<sup>29</sup> Touchais G. & Divari-Valakou N. "Το Άργος από τη νεολιθική ως τη γεωμετρική εποχή: Σύνοψη των αρχαιολογικών δεδομένων, Τοπογραφία και Πολεοδομία, Πρακτικά διεθνούς συνεδρίου, Αθήνα-Άργος 28/4-1/5/1990

<sup>30</sup> Β. Δωροβίνης, Μια συμμαχική «Γκουερνίκα». Ο βομβαρδισμός της πόλης του Άργους στις 14 Οκτωβρίου 1943 Το άρθρο είναι διαθέσιμο στην ηλεκτρονική διεύθυνση: <http://argolikivivliothiki.gr/> Τελευταία επίσκεψη: 15/07/2-15

<sup>31</sup> Τοπογραφία και Πολεοδομία, Πρακτικά διεθνούς συνεδρίου, Αθήνα-Άργος 28/4-1/5/1990, Ελληνογαλλικές Έρευνες ΙΙΙ, επιμέλεια Anne Pariente et Gilles Touchais, Υπουργείο πολιτισμού & Δ΄ Εφορεία Προϊστορικών και Κλασικών Αρχαιοτήτων

### 4.3 ΣΗΜΕΡΙΝΗ ΧΡΗΣΗ

Σήμερα ο λόφος, και ιδιαίτερα μετά το πέρας των αρχαιολογικών ερευνών χρησιμοποιείται ως μονάδα πρασίνου για τους πολίτες του Άργους. Έχει τοπικό χαρακτήρα πάρκου με τους ίδιους τους πολίτες να έχουν οργανώσει τη χρήση του χωρίς την αρωγή της τοπικής αυτοδιοίκησης. Τα προβλήματα που αντιμετωπίζει ο χώρος είναι πολλά καθώς παρατηρούνται ελλείψεις στον εξοπλισμό, τη φύλαξη και τον φωτισμό, ο αρχαιολογικός χώρος παραμένει αναξιοποίητος, ενώ η εγκατάλειψη αυτή έχει οδηγήσει στην προσέλευση εγκληματικών στοιχείων, ιδιαίτερα κατά τη διάρκεια της νύχτας. Παρ' όλες τις ελλείψεις, ο χώρος παραμένει ζωντανός με πληθώρα χρηστών που τον επισκέπτονται για αναψυχή, τρέξιμο, παιχνίδι. Τα λιγοστά καθίσματα ή ενέργειες καθαρισμού που έχουν σημειωθεί τα τελευταία χρόνια, πραγματοποιήθηκαν από μεμονωμένους πολίτες ή μικρές κοινωνικές ομάδες χωρίς να εντάσσονται σε κάποια μεγαλύτερη οργανωμένη προσπάθεια από τον δήμο ή την τοπική αυτοδιοίκηση. (Εικ. 7,8,9,10) Είναι αξιοσημείωτο το βαθύ και αμείωτο ενδιαφέρον των πολιτών του Άργους για τον χώρο αυτό, το οποίο σημειώνεται και θα εξετασθεί παρακάτω μέσα από τις εφημερίδες, τις συγκεντρώσεις, δράσεις και συνεντεύξεις.



**Εικόνα 7**

Πηγή: προσωπικό αρχείο Γεωργία Τσαζή



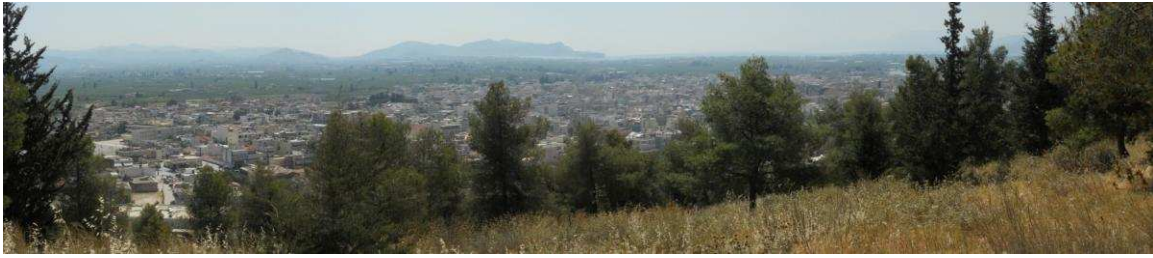
**Εικόνα 8**

Πηγή: προσωπικό αρχείο Γεωργία Τσαζή



**Εικόνα 9**

Πηγή: προσωπικό αρχείο Γεωργία Τσαζή



Εικόνα 10

Πηγή: προσωπικό αρχείο Γεωργία Τσαζή

#### 4.4 Ο ΛΟΦΟΣ ΩΣ ΠΑΛΙΜΨΗΣΤΟ ΚΑΙ Η ΣΥΛΛΟΓΙΚΗ ΜΝΗΜΗ

Οι επάλληλες αυτές γραφές των προηγούμενων οικήσεων που αποτυπώνονται στο σύγχρονο ιστό μιας πόλης προσιδιάζονται απόλυτα με τον όρο του παλίμψηστου. Ο Genette αναφέρει πως «ένα παλίμψηστο αποτελεί μια περγαμνή από την οποία έξυσαν την πρώτη γραφή ώστε να χαράξουν μια άλλη, η οποία εντούτοις δεν αποκρύπτει τελείως την πρώτη, έτσι ώστε να μπορεί να αναγνωσθεί λόγω της διαφάνειας το παλιό κάτω από το νέο. Θα μπορούσε κανείς να αποκαλέσει επομένως παλίμψηστα, με τρόπο μεταφορικό, ή «υπερκείμενα», όλα εκείνα τα έργα που προήλθαν από ένα προηγούμενο έργο, μέσω μετασχηματισμού ή μίμησης.»<sup>32</sup> Η έρευνα έγκειται στο τι σημαίνει ένα παλίμψηστο για την ίδια την κοινωνία και πώς αντανακλούνται οι επάλληλες αυτές εγγραφές στο σήμερα. Ο Σ. Σταυρίδης αναφέρεται στο θέμα και εξετάζει το παλίμψηστο και τη σχέση του με τη συλλογική μνήμη. Ειδικότερα, ο ίδιος γράφει: «Στο παλίμψηστο της πόλης, στα θραύσματα των παρελθουσών στιγμών που συνθέτουν το σώμα της, βρίσκονται εγκιβωτισμένα νοήματα. Ο ίδιος ο γεωγραφικός χώρος, αλλά και κάθε αστικός συντελεστής, εμποτίζεται ανά περίοδο και ανά στιγμή με κρυμμένες αξίες. Αξίες άλλοτε πλασμένες από τη φαντασία κι άλλοτε επιβεβλημένες από άρχουσες ιδεολογίες ή από την αυθόρμητη κοινωνική σκέψη. Ο τόπος αυτών των κοινά αναγνωρίσιμων νοημάτων είναι η συλλογική μνήμη.»<sup>33</sup> Η συλλογική μνήμη καθορίζει την άρχουσα δύναμη σε κάθε στρώμα του χωρικού και χρονικού παλίμψηστου της πόλης. Ως επακόλουθο, “κατασκευάζει” κάθε στιγμή το πνεύμα του τόπου (genius loci).<sup>34</sup>

<sup>32</sup> G. Genette, Palimpsests-literature in the second degree, Translated by Channa Newman and Claude Doubinsky, University of Nebraska Press, Lincoln and London, 1997

<sup>33</sup> Σ. Σταυρίδης, Μνήμη και εμπειρία του χώρου, Εκδόσεις Αλεξάνδρεια, Αθήνα, 2006

<sup>34</sup> Το g.l. είναι μια ρωμαϊκή έννοια. Αρχαίες ρωμαϊκές δοξασίες απέδιδαν σε κάθε ον ένα δικό του genius που καθόριζε τον χαρακτήρα ή την ουσία του. Η έννοια του genius έχει σχέση με τον δαίμονα των Ελλήνων. Πρόκειται για το χαρακτήρα του τόπου, ο οποίος εξαρτάται από το χρόνο, αλλάζει με τις εποχές, την ώρα της ημέρας, τον καιρό κτλ. Norberg - Schulz, C. μετάφραση: Φραγκόπουλος Μ. Genius loci, Το πνεύμα του τόπου, Πανεπιστημιακές Εκδόσεις ΕΜΠ, 2009

Η συλλογική μνήμη είναι επίσης υπεύθυνη για την προστασία και τη συντήρηση του *genius loci* αφού τελεί την προϋπόθεση που ο Norberg-Schulz θέτει, να «*συγκεκριμενοποιεί την ουσία του - genius loci - σε διαρκώς νέα ιστορικά πλαίσια.*»<sup>35</sup>

Διαπιστώνει κανείς λοιπόν, πως η συλλογική μνήμη μπορεί να διαδραματίσει ρόλο συνδετικής ύλης στα πολλαπλά χρονικά layers και στις ιστορικές εγγραφές. Είναι πιθανόν δε, ακόμη και αν τα υλικά ίχνη εκλείψουν ή επικαλυφθούν, η ίδια η συλλογική μνήμη να μπορέσει να κρατήσει ενεργή την επαλληλία και τη ζωή του παλίμψηστου. Η παραπάνω συνθήκη δεν είναι ικανή και αναγκαία, και φυσικά αποτελείται από πληθώρα επιμέρους παραγόντων. Είναι καίριο να σημειωθεί επίσης πως, λειτουργεί και αντίστροφα, γεγονός το οποίο σημαίνει πως εάν η συλλογική μνήμη αδυνατεί, μαζί της αδυνατεί και η δυναμική του παλίμψηστου. Χαρακτηριστικές είναι οι μαρτυρίες που καταγράφηκαν από συνεντευξιαζόμενους, κατοίκους του Άργους και χρήστες του λόφου, οι οποίες επαληθεύουν αυτές τις θεωρίες.

Όπως περιγράφει ο Γιώργος Κ., 31 ετών ο οποίος κατοικεί στην περιοχή στις υπώρειες του λόφου και σε άμεση σχέση με τον αρχαιολογικό χώρο, «*ο λόφος για μένα είναι άμεσα συνδεδεμένος με την παιδική μου ηλικία. Στις σπηλιές στο βράχο (σ.σ. πρόκειται για λαξευμένους και θολωτούς μυκηναϊκούς τάφους) παίζαμε με τα παιδιά στη γειτονιά μου, ακουμπούσαμε τον λαξευμένο βράχο και προσποιούμασταν πως ήμαστε βασιλιάδες και στρατιώτες. Πάντα ήξερα πως κάτω από τον λόφο του Προφήτη Ηλία κρύβεται μεγάλη ιστορία και ακόμη πιστεύω πως δεν έχει ανασκαφεί επαρκώς η περιοχή και πως κάποια μέρα στο μέλλον θα αποκαλυφθούν περισσότερα σημαντικά ευρήματα.*»

Για αυτόν και την οικογένειά του, η απαρχή για αυτό το διάλογο με την ιστορία του λόφου ήταν όταν ξεκίνησαν τις διαδικασίες για την ανέγερση της κατοικίας τους, στην οδό Διομήδους, ακριβώς κάτω από τον λόφο. «*Με το που ξεκίνησαν οι εργασίες, όλα σταμάτησαν γιατί φυσικά είχαμε πέσει πάνω σε αρχαία*», μας εξηγεί. «*Θυμάμαι σαν χτες, πόσοι αρχαιολόγοι είχαν έρθει από διάφορες χώρες και ξεσκόνιζαν μήνες ολόκληρους το κάθε πετραδάκι που έβρισκαν. 7 χρόνια κράτησε όλη η διαδικασία. Στα μάτια μου τότε όλο αυτό ήταν τόσο σημαντικό, και ειδικά που είχε βρεθεί μέσα στο σπίτι μου, ακόμη κι αν ήμουν μικρός ή που δεν ήξερα και τι ακριβώς είχε βρεθεί. Είχα ενθουσιαστεί τόσο, που έκτοτε πάντα το όνειρό μου ήταν να γίνω αρχαιολόγος και να σκάψω εγώ ο ίδιος τον λόφο*», συνεχίζει χαμογελώντας.

Για τον Γιώργο, ο λόφος είναι αναπόσπαστο κομμάτι της ζωής του τόσο λόγω της γειτνίασης με την κατοικία του αλλά και λόγω της μνήμης που έχει από αυτόν. Ο λόφος για τον ίδιο φαντάζει σαν ένα «*παιχνίδι κρυμμένου θησαυρού, κάθε φορά που τον επισκέπτεται, μας λέει, διαδραματίζει ο ίδιος τον ρόλο του αρχαιολόγου και προσπαθεί να κάνει αναπαράσταση του παρελθόντος προσπαθώντας να καταλάβει τη ζωή στο λόφο τότε.*» Ο Γιώργος επισκέπτεται τακτικά τον λόφο, για τρέξιμο και αναψυχή, γνωρίζει τα πιο σύντομα μονοπάτια μέσα στο κατάφυτο ανάγλυφο, μας ξεναγεί.

Ο Α. Rossi αναφέρεται στην δυναμική των μνημείων και λέει πως «*...μερικά από αυτά τα στοιχεία αποκτούν αξία μνημείου είτε εξ' αιτίας μιας δικιάς τους εσωτερικής αξίας, είτε εξ' αιτίας μιας εξαιρετικής ιστορικής κατάστασης, και αυτό ακριβώς είναι συνδεδεμένο με την ιστορία και τη ζωή της πόλης.*»<sup>36</sup>

Από την άλλη πλευρά, η Κατερίνα Π., 60 χρονών επίσης κάτοικος του Άργους και χρήστης του λόφου φαίνεται εντυπωσιασμένη όταν ρωτάται εάν γνωρίζει τον αρχαιολογικό χώρο στο λόφο. «*Υπάρχουν αρχαία εκεί; ρωτάει έκπληκτη. «Όχι δεν το γνώριζα, τον λόφο τον γνωρίζω πηγαίνω εκεί συχνά, επισκεπτόμαι την εκκλησία του*

<sup>35</sup> Norberg - Schulz, C. μετάφραση: Φραγκόπουλος Μ. *Genius loci* , Το πνεύμα του τόπου, Πανεπιστημιακές Εκδόσεις ΕΜΠ, 2009

<sup>36</sup> A. Rossi, Η αρχιτεκτονική της πόλης, μετάφραση Πετρίδου Β. University Studio Press, Θεσσαλονίκη, 1991, p. 140



*Προφήτη Ηλία. Τον λόφο τον επισκέπτονται πολλοί άνθρωποι καθημερινά για τρέξιμο, είναι ζωντανός. Δεν είχα δει ποτέ τα αρχαία, αναφέρει, είναι γεμάτος δέντρα και πράσινο.»*

Η καινούρια εγγραφή που έχει δημιουργηθεί, αυτή της δεντροφύτευσης που πραγματοποιήθηκε το 1950-60, αποτέλεσε ένα καινούριο δεδομένο για τη δυναμική του χώρου. Διακρίνεται πως η χρήση του χώρου σήμερα ως χώρος πρασίνου, τόσο στην καθημερινή πραγματικότητα όσο και στη συνείδηση του κοινού πως αποτελεί μια ιδιότητα η οποία τείνει να υπερκαλύψει την ιστορική του αξία. Σε συνδυασμό με την απουσία ενός αναγνωριστικού αρχαιολογικού χώρου αλλά και την εγκατάλειψή του από την τοπική αυτοδιοίκηση, ο ιστορικός τόπος μένει κρυμμένος σε ένα στρώμα κάτω από το πράσινο. Αυτό το οπτικό φαινόμενο, δρα καταλυτικά στη συνείδηση του κοινού το οποίο δεν αντιλαμβάνεται αισθητικά ή βιωματικά πλέον το παλίμψηστο και τα αρχαία ίχνη.

Σε αυτό το σημείο, πρέπει να αναφερθούμε πως η έρευνά μας κατέληξε σε μια τάση της εποχής των δεκαετιών του 1950 και 1960 στην Ελλάδα, η οποία στόχευε σε μαζικές δεντροφυτεύσεις τις οποίες αναλάμβαναν παιδιά και σχολεία ή πρόσκοποι. Παρατίθενται φωτογραφίες από διάφορες πόλεις της Ελλάδας στις οποίες είχαν σημειωθεί τέτοιες ενέργειες όπως η Ορεστιάδα, η Πτολεμαΐδα, οι Σάπες. (Εικ.11, 12, 13, 14,15)



**Εικόνα 11**

Πρόσκοποι δεντροφυτεύουν, 1960

Πηγή: Σώμα Ελλήνων Προσκόπων, Ηλεκτρονική Διεύθυνση: <http://www.sep.org.gr/> Τελευταία επίσκεψη 15/07/2015



**Εικόνα 12**

Πρόσκοποι δεντροφυτεύουν, Εθνικό Γραμματόσημο, 1960

Πηγή: Scouts on Stamps Society International Διεύθυνση: <http://sossi.org/articles/conserve.html> Τελευταία επίσκεψη 15/07/2015





**Εικόνα 13**

Δεντροφύτευση μαθητών στην Ορεσιάδα, 1960

Πηγή: <http://voreasmagazin.blogspot.gr/> Τελευταία επίσκεψη 15/07/2015



**Εικόνα 14**

Μαθήτριες σε δεντροφύτευση στην Πτολεμαΐδα, 1953

Πηγή: <http://giorgoskaza.blogspot.gr/> Τελευταία επίσκεψη 15/07/2015

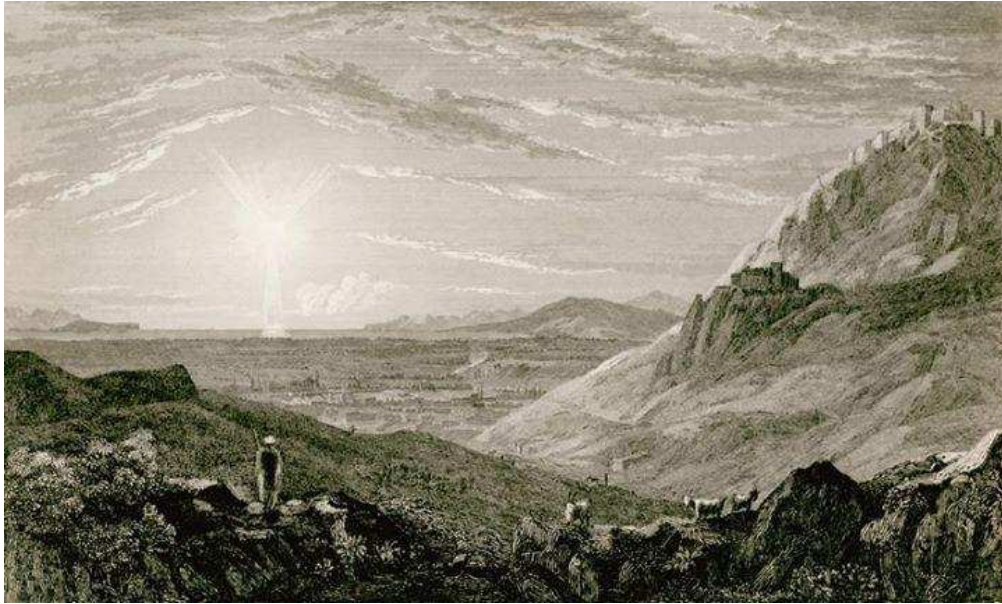


**Εικόνα 15**

Μαθητές σε δεντροφύτευση στις Σάπες, 1954

Πηγή: <http://oisapes.mysch.gr/> Τελευταία επίσκεψη 15/07/2015

Πριν τη δεντροφύτευση η χρήση του χώρου ήταν εντελώς διαφορετική. Ο λόφος αυτός χρησιμοποιείτο ως βοσκότοπος, ενώ λιγοστές, μικρές κατοικίες ήταν κτισμένες κοντά σε αυτόν. Ειδικά πριν την έναρξη των ανασκαφών το 1902, ο λόφος για τους κατοίκους ή τους επισκέπτες δεν είχε κανένα ενδιαφέρον. (Εικ. 16, 17)



**Εικόνα 16**

Άποψη της Λάρισσας από τον λόφο του Προφήτη Ηλία (κάτω αριστερά)

C. Frommel, Vues de la Grèce. Gravées sous la direction de C. Frommel, Καρλσρούη, Scotznievsky 1830



**Εικόνα 17**

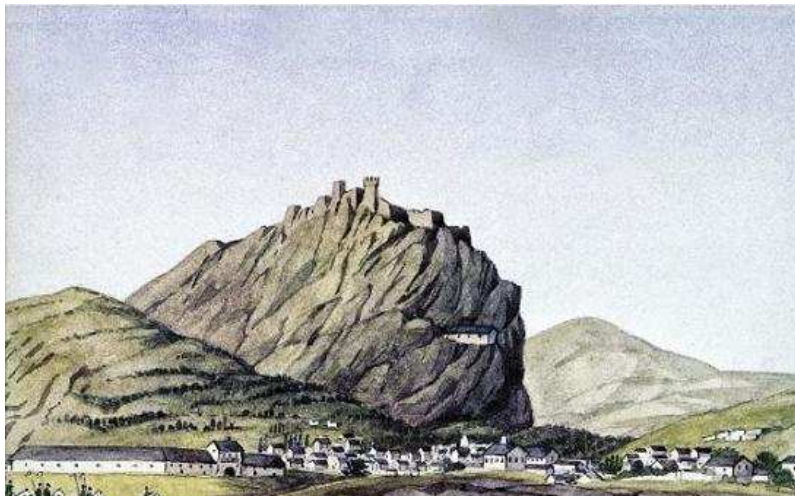
Άποψη της Λάρισσας από τον λόφο του Προφήτη Ηλία  
Frederic Boissonnas 1903 Πηγή: [www.argolikivivliothiki.gr](http://www.argolikivivliothiki.gr)

Ενίοτε, στις περισσότερες πηγές ή απεικονίσεις ο λόφος εμφανίζεται χωρίς αρχαία ίχνη μόνο με το ναΐσκο του Προφήτη Ηλία να δεσπόζει στην κορυφή του. Σχεδόν σε όλες τις αναφορές, διακρίνεται στη σκιά του λόφου της Λάρισας, στην οποία επικεντρώνεται το ενδιαφέρον του περιηγητή ή του καλλιτέχνη, ως η ακρόπολη της πόλης. Είναι σύνηθες μάλιστα, ο ίδιος ο καλλιτέχνης να εντείνει αυτόν τον συμβολισμό εικαστικά, παραμορφώνοντας την υψομετρική διαφορά ανάμεσα στους δύο λόφους, και δίνοντας ύψος –επομένως και ισχύ- στον λόφο της Λάρισας. (Εικ. 18)



**Εικόνα 18**

Claude-Louis Fourmont, 1730



**Εικόνα 19**

Το Άργος μετά τα πρώτα μετεπαναστατικά χρόνια  
Kollnberger Ludwig, Εθνικό Ιστορικό Μουσείο



Μετά την δεντροφύτευση ο λόφος άλλαξε ριζικά. Ως ένα άλλο layer, τα δέντρα «έπεσαν» πάνω στον ιστορικό χώρο, αφήνοντας σε ξέφωτα λιγοστά ίχνη που με την έλλειψη των αρχαιολογικών καθαρισμών πολλές φορές έγιναν και αόρατα. Η Παναγιώτα Μ., 27 χρονών και κάτοικος του Άργους, επισκέπτεται τακτικά τον λόφο από την ηλικία που ήταν μικρό παιδί. Κύριος λόγος των επισκέψεών της είναι η αναψυχή και η εστίαση σε ένα μικρό εστιατόριο που υπάρχει εκεί. Χαρακτηριστικά μας λέει πως «ποτέ δεν αντιλήφθηκα ότι είχε αρχαιολογικό χώρο εκεί. Ακόμη και όταν είδα μια –δυο πινακίδες που υπήρχαν εκεί κοντά. Έχει παντού χορτάρι και δέντρα και ποτέ δεν αντιλήφθηκα κάτι τέτοιο.»

Επιστρέφοντας στον A. Rossi, συνειδητοποιούμε τον ρόλο των ιστορικών ιχνών στη σύγχρονη πραγματικότητα και πως η ποιότητα των ιστορικών συντελεστών εμφανίζεται μέσα από τη συγκεκριμενοποίηση του πραγματικού.<sup>37</sup> Ο ίδιος ο συγγραφέας παραθέτει δύο παραδείγματα που εκφράζουν τη θεωρία αυτή. «Ένας Γάλλος ερευνητής έγραφε τελευταία, σχετικά με την κρίση του πανεπιστημιακού θεσμού στη Γαλλία, ότι τίποτα δεν μπορούσε να την εκφράσει καλύτερα από την έλλειψη ενός κτιρίου που να “αντιπροσωπεύει” το γαλλικό πανεπιστήμιο. Το γεγονός ότι το Παρίσι, που είναι το λίκνο των μεγάλων ευρωπαϊκών πανεπιστημίων, δεν είχε καταφέρει να κατασκευάσει μια τέτοια έδρα, ήταν δείγμα της εσωτερικής αδυναμίας του συστήματος.»<sup>38</sup> Και συνεχίζει: «Επισκεφτείτε ένα άσυλο: ο πόνος είναι κάτι το συγκεκριμένο. Βρίσκεται στους τοίχους, στις αυλές, στους θαλάμους. Αν οι τοίχοι, οι αυλές, οι θάλαμοι καταστραφούν, τότε διαγράφεται και η μνήμη του πόνου. Όταν οι κάτοικοι του Παρισιού κατέστρεψαν τη Βασίλη, διέγραψαν ταυτόχρονα αιώνες αδικίας και πόνου, ου η συγκεκριμένη μορφή για το Παρίσι ήταν η Βασίλη.»<sup>39</sup>

#### 4.5. Ο ΛΟΦΟΣ ΩΣ ΑΦΗΓΗΜΑ

Είναι ευρέως γνωστός ο λόφος ως ιστορικός τόπος; Έχουν συνδεθεί με αυτόν συλλογικές ή προσωπικές μνήμες; Το παράδειγμα του Γιώργου Κ., 31 ετών, δείχνει πως μπορεί να υπάρξει συλλογική μνήμη χωρίς την οργάνωση ενός χώρου ανάδειξης. Άλλωστε, «μια από τις σημαντικότερες λειτουργίες του ερειπίου είναι η μεταφορά της αίσθησης της ιστορίας πάνω στο ζωντανό χρόνο των ανθρώπων».<sup>40</sup> Ένας χώρος ανάδειξης δεν συνεπάγεται την βιωματική σύνδεση με την συλλογική μνήμη, αλλά το αφήγημα εξυπηρετεί αυτήν την σύνδεση. Δηλαδή, η δημιουργία των κατάλληλων συνθηκών για να συνδιαμορφωθούν αυθόρμητα και απρόσμενα αφηγήματα στον τόπο.

Ποια είναι η αφήγηση; Σε αυτό το θέμα αναφέρεται ο Hayden White στο άρθρο του The Value of Narrativity in the Representation of Reality,<sup>41</sup> λέγοντας πως «...η αφήγηση μπορεί να γίνει αντιληπτή ως λύση σε ένα πρόβλημα γενικού ανθρωπολογικού ενδιαφέροντος, το πώς να μεταφραστεί η «κατάσταση του γνωρίζω» σε λεγόμενα (from knowing into telling)». Πραγματικά, ενώ στους αρχαιολογικούς χώρους και τα μουσεία

<sup>37</sup> A. Rossi, Η αρχιτεκτονική της πόλης, μετάφραση Πετρίδου Β. University Studio Press, Θεσσαλονίκη, 1991, p. 142

<sup>38</sup> G. Gusdorf, L' Université en question, Payot, Paris, 1964, p.83

<sup>39</sup> A. Rossi, Η αρχιτεκτονική της πόλης, μετάφραση Πετρίδου Β. University Studio Press, Θεσσαλονίκη, 1991, p. 141

<sup>40</sup> Π. Κούρος, Αισθητική του Αρχιτεκτονικού Ερειπίου, Διδακτορική διατριβή, Τομέας Αρχιτεκτονικού Σχεδιασμού και Εικαστικών Τεχνών τμήματος Αρχιτεκτονικής της Πολυτεχνικής Σχολής του Α.Π.Θ., Αθήνα, 1999,σελ 16

<sup>41</sup> W.Hayden, The Value of Narrativity in the Representation of Reality, Critical Inquiry, Vol.7, No.1, On Narrative (Autumn, 1980), σελ 5-7

συναντάμε επιστήμονες που γνωρίζουν πολύ καλά το αντικείμενό τους παρατηρείται αδυναμία στην παραγωγή αφηγήσεων. Πως θα μεταφέρουμε την ανθρώπινη εμπειρία σε δομές νοημάτων; Ο White συνεχίζει ότι «η απουσία ή άρνηση αφήγησης υποδηλώνει απουσία ή άρνηση του ίδιου του νοήματος». Σημαντικό βήμα προς αυτή την κατεύθυνση έχει γίνει και στην *Αρχαιολογία για το κοινό*. Το αναπτυσσόμενο πεδίο της αρχαιολογικής έρευνας, περιλαμβάνει θεωρητική και πρακτική εργασία στη διαχείριση των υλικών καταλοίπων αλλά και της άυλης παράδοσης, οργανώνοντας συνελεύσεις στις τοπικές κοινωνίες, αρχαιολογικούς περιπάτους και άλλες δράσεις που ενισχύουν αυτό το φρέσκο εγχείρημα.

Τέτοιες δράσεις είναι αυτές που έγιναν από τον Στέλιο Λεκάκη <sup>42</sup> στην περιοχή του Άργους. Είναι σημαντικό να δημιουργηθούν συνειδητοποιημένοι πολίτες με ενεργή σχέση με τα μνημεία. Με την συμμετοχή των μη-ειδικών, πετυχαίνουμε πέρα από το κοινωνικό όφελος της «εκπαίδευσης» ενεργών πολιτών, την ενσωμάτωση και την αποδοχή του επιστημονικού έργου πίσω στην κοινωνία –από εκεί δηλαδή που αποσπάστηκε και πέρασε στην λήθη. Η ενεργή συμμετοχή των πολιτών οδηγεί στην ανασύσταση της συλλογικής μνήμης που είτε έχει χαθεί, είτε έχει αποσυνδεθεί από τα υλικά κατάλοιπα του περιβάλλοντος και τελικά να δημιουργηθεί ένα κοινό παρελθόν. Παύει ο τόπος να σηματοδοτείται από ειδικούς και αφυπνίζει την συλλογική μνήμη λειτουργώντας συμμετοχικά με το κοινωνικό σύνολο. Τα νοήματα των χώρων εμπλουτίζονται, ώστε το κάθε μνημείο να κερδίσει ξανά την θέση του στην σύγχρονη κοινωνία και τους πολίτες.

Η ουσιαστικότερη επαφή του κοινού με το αρχαιολογικό έργο, ξυπνάει ή ανακατασκευάζει μνήμες και θεωρητικά αυτή η διαδικασία είναι ένας παράγοντας που συνδέει το κοινό με το μνημείο. Η θεωρία της μνημοτεχνικής και των θεάτρων μνήμης μπορεί να τεκμηριώσει θεωρητικά αυτή τη σύνδεση. Η μνημοτεχνική είναι μια αρχαία πρακτική συσχέτισης και απομνημόνευσης σκέψεων με εμβληματικές εικόνες ή λέξεις διαταγμένες και τοποθετημένες σε μια γνωστή αλληλουχία τόπων, έτσι ώστε ένας φαντασιακός περίπατος στους τόπους αυτούς να επαναφέρει στην μνήμη τις επιθυμητές σκέψεις. Κατ' αναλογία οι αρχαιότητες μέσα στο τοπίο, αποτελούν συνήθως εμβληματικές εικόνες –άρα και μνημονικούς τόπους.

Ο Πάνος Κούρος στη διδακτορική του διατριβή *Αισθητική Ερειπίου* <sup>43</sup>, λέει για την γένεση του ερειπίου ως μνημονικού τόπου. «*Η αισθητική, μνημονική, αισθητική αξία του ερειπίου δημιουργούνται από τη στιγμή που αυτό έρχεται στο φως. (Στην αισθητική και μνημονική αξία, μάλιστα, οφείλεται σε μεγάλο βαθμό το γεγονός ότι το ερείπιο δεν ξανατοποθετείται μετά τη ανασκαφή και μελέτη του μέσα στη γη, ώστε να διατηρηθεί καλύτερα.) Η ανασκαφή είναι η στιγμή της γέννησης του ερειπίου και η απαρχή της έκθεσης του νοήματος του στον πολιτισμό. (...) Η γέννηση του ερειπίου σημαίνει ταυτόχρονα το τέλος της διατήρησής του. Η γη θεωρείται το καλύτερο μέσο προστασίας των αρχιτεκτονικών ερειπίων.*» Πράγματι, οι ανασκαφές δεν στοχεύουν μόνο στο ερευνητικό πλαίσιο για την παραγωγή δεδομένων ιστορίας και πληροφοριών, αλλά και στην έκθεση των αρχιτεκτονικών ευρημάτων στον χώρο, άρα αυτόματα αυτά μετατρέπονται σε δοχεία μνήμης.

Στο λόφο του προφήτη Ηλία, η εγκατάλειψή τους στους νόμους της φύσης αποδυναμώνει την ταυτότητα τους ως αποσπάσματα πολιτισμού και μαζί με τις επιδράσεις του χρόνου και της φθοράς τα τοποθετεί ως ζωντανούς οργανισμούς παράλληλα με το φυσικό τοπίο, μεταφέροντας τα βλέμματα στην ιδιαίτερη αυτή

<sup>42</sup> Σ. Λεκάκης, *Γνωρίζοντας τους πρώτους κατοίκους του Άργους στους τελευταίους*, Τοπικές κοινωνίες και μνημεία, 19/10/2008. Το άρθρο είναι διαθέσιμο στην ηλεκτρονική διεύθυνση: <https://topikeskoinoniesmnimeia.wordpress.com>  
Τελευταία επίσκεψη: 17/07/2015

<sup>43</sup> Π. Κούρος, *Αισθητική του Αρχιτεκτονικού Ερειπίου*, Διδακτορική διατριβή, Τομέας Αρχιτεκτονικού Σχεδιασμού και Εικαστικών Τεχνών τμήματος Αρχιτεκτονικής της Πολυτεχνικής Σχολής του Α.Π.Θ., Αθήνα, 1999, σελ 292



σχέση τεχνημάτος και φυσικού στοιχείου. Όπως εξηγεί ο Barthes<sup>44</sup> η μετατροπή της ιστορίας σε φύση είναι η βασική λειτουργία του μύθου (βλ. εδώ τα αρχαιολογικά κατάλοιπα ως ένδειξη της ιστορίας). Δηλαδή κάθε ιστορία που συνδέεται ή κατασκευάζεται στο κάδρο του μύθου γίνεται ένα με την φύση έτσι ώστε να είναι δύσκολο κάποιος να το αμφισβητήσει. Ισχυρά αφηγήματα είναι δυνατό να γεννηθούν μεταξύ σχέσεων ερειπίου, φύσης και ιστορίας.

Συνεπώς, το τοπίο γίνεται το πεδίο στο οποίο μέσω της διαδοχής χαρακτηριστικών εμβληματικών κτισμάτων, αποτυπώνονται ιστορίες, μύθοι και πολιτικές ιδεολογίες. Η πολιτισμική μνήμη όμως συγκροτείται αξιοποιώντας ταυτόχρονα τόσο έναν κανόνα «ιερών» κειμένων και αντικειμένων, αλλά και παραδόσεων, εν πολλοίς επινοημένων, όσο και το ιστοριογραφικό αρχείο που η κοινωνία εμπιστεύεται στα χέρια των επαγγελματιών επιστημόνων ιστορικών.<sup>45</sup> Μέσω της ανάμνησης ενός λαμπρού παρελθόντος, αναπτύσσεται η ρητορική της πολιτισμικής ιδιαιτερότητας ως όπλο ενάντια στις προκλήσεις του ισοπεδωτικού απειλητικού και παγκοσμιοποιημένου παρόντος.<sup>46</sup>

---

<sup>44</sup> R. Barthes, *Μυθολογίες*, Ράμπας, Αθήνα, 1979, σελ 227

<sup>45</sup> A. Assmann, *Canon and Archive*, Στο A.Eiril-A.Nunning (επιμ.) *A companion to Cultural Memory Studies*, Berlin-N.York, 2010, σελ 96-106

<sup>46</sup> R. Robertson, *Globalization. Social theory and Global Culture*, London, 1992, σελ 146-181

## 5. ΜΝΗΜΕΙΟ ΚΑΙ ΚΟΙΝΩΝΙΑ

Η παραπάνω θεωρία διερευνά ουσιαστικά την επιρροή του «ορατού» στην κοινωνική αντιμετώπιση υλικών συντελεστών αλλά και γενικευμένων εννοιών και θεσμών που εκφράζονται μέσω αυτών. Στο προκείμενο, τίθεται προς εξέταση το κατά πόσο η δεντροφύτευση που πραγματοποιήθηκε επηρέασε την δυναμική του αρχαιολογικού χώρου τόσο ώστε να αλλοιωθεί η ιδιότητά του ως τόπος μνήμης και ιστορίας και η μετατροπή του σε ένα –ζωντανό κατά τα άλλα- αστικό πάρκο. Σε συνδυασμό με την ενέργεια αυτή, παρατίθεται ως παράγοντας και το πέρας των εργασιών της Γαλλικής Αρχαιολογικής Σχολής το 2011, η παρουσία της οποίας έως τότε αποτελούσε ακόμη ένα οπτικό μέσο, σύνδεσμο για τον ορισμό του χώρου ως τόπος μνήμης. Επιπρόσθετα, πέρα από την ίδια την παρουσία της ΓΑΣ, οι ενέργειες που είχαν υλοποιηθεί από τη Σχολή κατά τη διάρκεια των εργασιών και λίγο αργότερα (ξεναγήσεις στον αρχαιολογικό χώρο, ομιλίες, δημοσιεύσεις) προς ενημέρωση του κοινού και συμμετοχή του στις διαδικασίες, διατηρούσαν ζωντανό το διάλογο του μνημείου με την τοπική κοινωνία, αλλά και συμμετείχαν στη διαδικασία δημιουργίας συλλογικής μνήμης. (Εικ. 20)



Εικόνα 20

Πηγή: <https://topikeskoinoniesmnimeia.wordpress.com> Τελευταία επίσκεψη: 17/07/2015

Στο άρθρο, ο αρχαιολόγος Σ. Λεκάκης αναφέρει πως «οι κάτοικοι επιλέγουν το πευκόφυτο λόφο για να αθληθούν, να περπατήσουν ή να γευματίσουν στο ύπαιθρο (δραστηριότητες που προωθούνται και από το Δήμο), συχνά αγνοώντας την ύπαρξη των αρχαιοτήτων. Το τελευταίο βέβαια οφείλεται και σε άλλους λόγους· η μη συστηματική διαχείριση των κειμένων αρχαιοτήτων (έλλειψη προστασίας, ενημέρωσης, ανάδειξης) τα καθιστούν **‘λιγότερο σημαντικά’ ή ‘αόρατα’**. Ο λόφος του Προφήτη Ηλία λείπει από τη συλλογική συνείδηση των Αργείων που τεκμηριώνει συνήθως την πολιτιστική του ‘υπεροχή’ με τα πιο ‘γνωστά και σημαντικά’ κατάλοιπα στην περιοχή της αγοράς-θεάτρο. Ο λόφος του Προφήτη Ηλία, μη συνδεδεμένος με κάποιον σταρ της προϊστορίας ή της ιστορίας από αυτούς που κατάγονται ή σχετίζονται με το Άργος (π.χ. Ηρακλής,

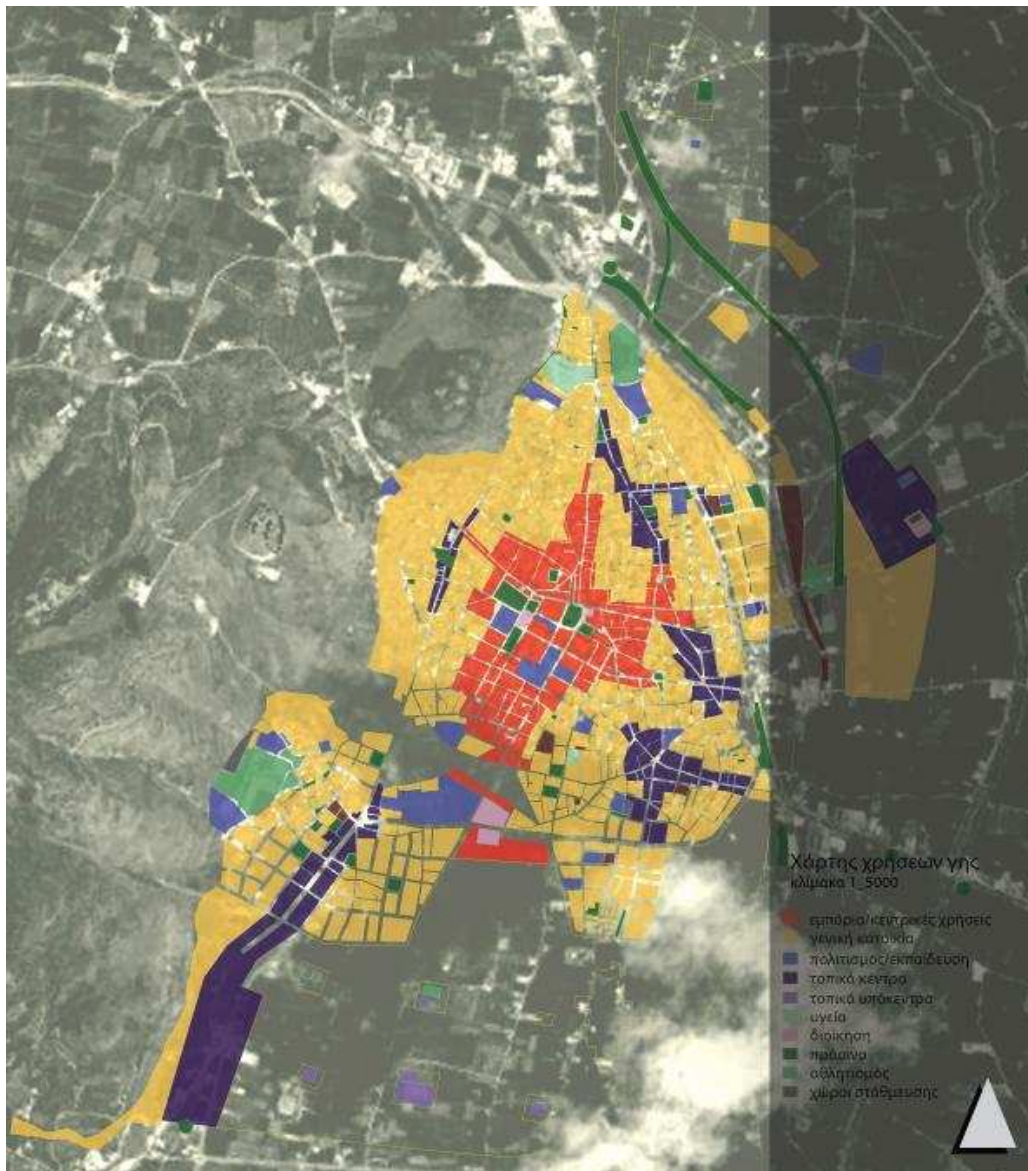
*Πολύκλειτος, Μακρυγιάννης, Τρικούπης κ.α.) παραμένει αρχαιολογικά αφανής, προσεγγίσιμος όμως για τις ζωτικές δραστηριότητες της βόλτας, του πικ-νικ κ.α.»<sup>47</sup>*

Ο συγγραφέας στη συνέχεια του άρθρου αναφέρεται σε μία ακόμη παράμετρο που αξίζει να σημειωθεί και να ερευνηθεί. «*Η αύξηση του πληθυσμού στο Άργος, η έντονη και παραμορφωτική οικοδομική δραστηριότητα που ακολούθησε μετά τα μέσα του 20ου αι. αλλά και το μνημειακό-διατηρητέο περιβάλλον του Άργους περιόρισε τους ελεύθερους χώρους της πόλης*<sup>48</sup>», αναφέρει χαρακτηριστικά. Αυτός ο οργανισμός οικοδομικής δραστηριότητας για την πόλη του Άργους συναντάται και σε άλλα ιστορικά και μη κείμενα αλλά και συνοψίζεται στον ίδιο τον πολεοδομικό χάρτη της περιοχής, στον οποίο διακρίνεται επαρκώς ο ασφυκτικός αστικός κλοιός ο οποίος κυκλώνει τον λόφο και πλησιάζει επικίνδυνα στους αρχαιολογικούς χώρους. (Εικ. 21)

---

<sup>47</sup> Σ. Λεκάκης, Γνωρίζοντας τους πρώτους κατοίκους του Άργους στους τελευταίους, Τοπικές κοινωνίες και μνημεία, 19/10/2008 Το άρθρο είναι διαθέσιμο στην ηλεκτρονική διεύθυνση: <https://topikeskoinoniesmnimeia.wordpress.com>  
Τελευταία επίσκεψη: 17/07/2015

<sup>48</sup> Σ. Λεκάκης, Γνωρίζοντας τους πρώτους κατοίκους του Άργους στους τελευταίους, Τοπικές κοινωνίες και μνημεία, 19/10/2008 Το άρθρο είναι διαθέσιμο στην ηλεκτρονική διεύθυνση: <https://topikeskoinoniesmnimeia.wordpress.com>  
Τελευταία επίσκεψη: 17/07/2015



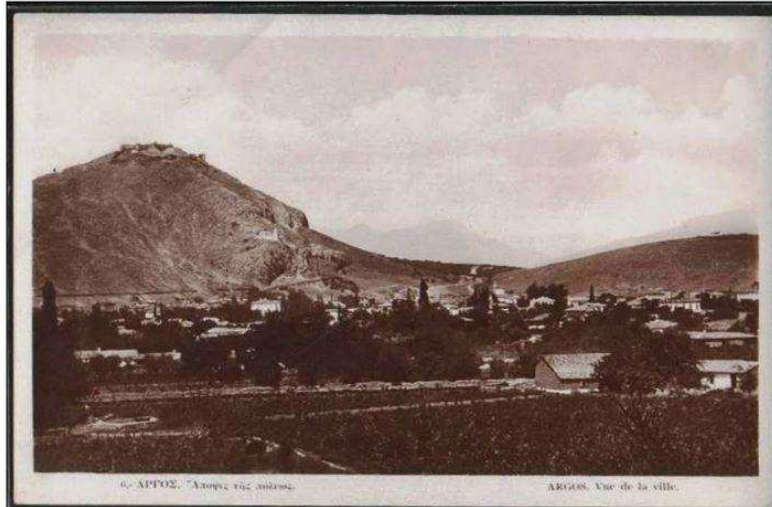
**Εικόνα 21**

Πηγή: υπόβαθρο: Δήμος Άργους, Γενικό Πολεοδομικό Σχέδιο, επεξεργασία-σχέδιο Γεωργία Τσαζή

Ο G. Touchais, αρχαιολόγος και επικεφαλής των ανασκαφών της ΓΑΣ στον λόφο του Προφήτη Ηλία, σε ένα άρθρο του – πρόταση για τη διαχείριση της πολιτιστικής κληρονομιάς στο Άργος κάνει νύξη σε αυτή την έξαρση οικοδομικής δραστηριότητας που σημειώθηκε στην πόλη. «(...) Ταυτόχρονα με την εγκατάλειψη της υπαίθρου, το 1962 κατασκευάζονται στο κέντρο της πόλης και στην παλιά συνοικία (σ.σ. η περιοχή ανάμεσα ανατολικά του λόφου της Λάρισας και νότια του λόφου του Προφήτη Ηλία) τα πρώτα κτίρια για εκμετάλλευση. Οι συνέπειες της οικοδομικής έξαρσης υπήρξαν καταστροφικές κυρίως για την παλιά συνοικία: τόσο για την ίδια την πόλη όσο και για την πολιτιστική της κληρονομιά. Κάτω από τις συνθήκες αυτές, τα μνημεία της πολιτιστικής κληρονομιάς (αρχαία και νεοκλασικά) συχνά αντιμετωπίζονται ως αρνητικές αξίες, εμπόδια στην

ανάπτυξη της σύγχρονης πόλης, με συνέπεια να βρίσκονται κάτω από διαρκή απειλή, να υποβάλλονται σ μετατροπές, να θυσιάζονται σε όφελος μιας βραχυπρόθεσμης ανάπτυξης.»<sup>49</sup>

Εμφανής είναι η παραπάνω πρόταση στις φωτογραφίες αλλά και τους χάρτες από την πόλη του Άργους. Τα σπίτια πυκνώνουν, νέες κατοικίες ανεγείρονται, ο αστικός ιστός «πιέζει» τον λόφο του Προφήτη και η πόλη επεκτείνεται. (Εικ. 22, 23, 24, 25, 26)



**Εικόνα 22**

Carte postale από το Άργος, 1950 Πηγή: αρχείο Δ. Καρυάμη

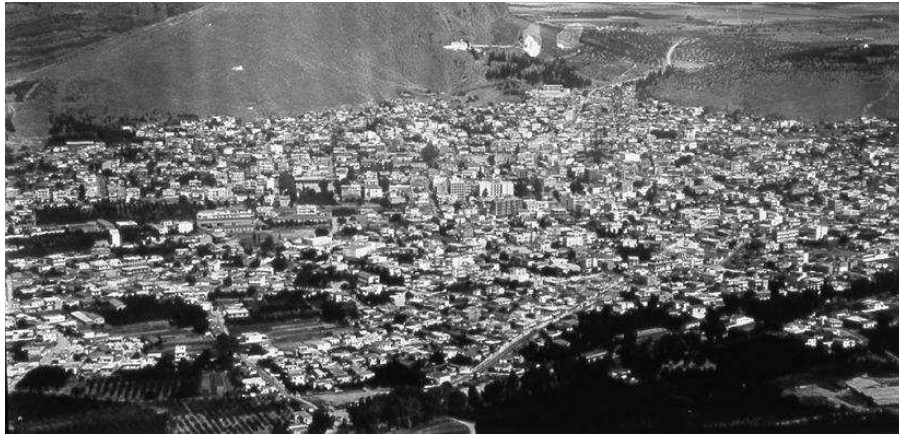


**Εικόνα 23**

Αεροφωτογραφία της πεδιάδας του Άργους (λίγο πριν ή λίγο μετά το Β΄ Παγκόσμιο πόλεμο). Πηγή: Αρχείο Μουσείου Μπενάκη

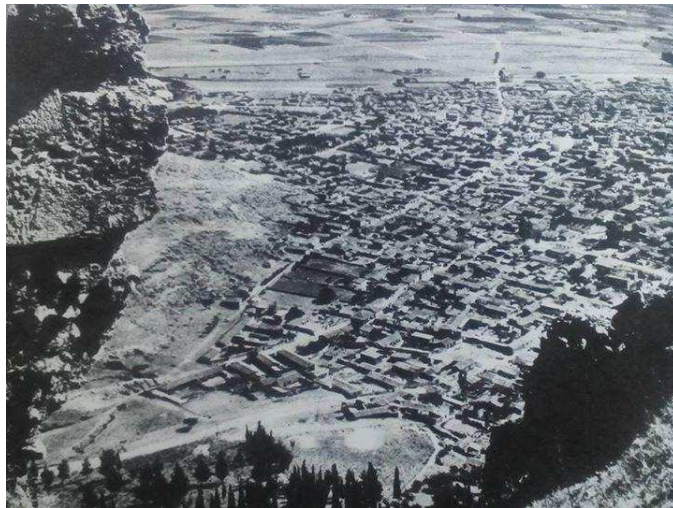
<sup>49</sup> G. Touchais, Συγκεκριμένα μέτρα και προτάσεις για τη διάσωση του Άργους, Άργος, μια σύγχρονη πόλη 3000 ετών κινδυνεύει, περιοδικό Αρχαιολογία, τεύχος 2, Φεβρουάριος 1982





**Εικόνα 24**

Άποψη της πόλης του Άργους (1960-1970) Πηγή: αρχείο Παζιώτα



**Εικόνα 25**

Η πόλη του Άργους και ο λόφος Προφήτη (αριστερά) από την ακρόπολη της Λάρισσας, 1970 Πηγή: αρχείο Σ. Αλεξιάδη



**Εικόνα 26**

Άποψη του λόφου Προφήτη Ηλία, 1960-1970 Πηγή: αρχείο Σ. Κωτσοβού

Διαπιστώνεται λοιπόν πως ειδικότερα μετά τη δεκαετία του 1960, λόγω της αυξημένης οικοδομικής δραστηριότητας, στο Άργος παρατηρείται έλλειψη ελεύθερων χώρων και χώρων πρασίνου. Έτσι, κατά τη διάρκεια των χρόνων που ακολουθούν, η ανάγκη για εκτόνωση σε ένα πάρκο είναι επιτακτική. Η δεντροφύτευση δίνει την ευκαιρία αυτή στους κατοίκους, την ευκαιρία να αποκτήσουν ένα πάρκο μέσα στην πόλη αλλά και που ταυτόχρονα το έχουν δημιουργήσει οι ίδιοι. Το τελευταίο, δημιουργεί το αίσθημα του δεσμού και της οικειοποίησης που θα συνοδεύσει τον χώρο στα επόμενα χρόνια και θα κρατήσει ζωντανό το ενδιαφέρον των πολιτών για αυτών.

Ο Κ. Δημήτρης, 86 χρονών θυμάται τον λόφο πριν τη δεντροφύτευση και μας περιγράφει: «Ο Αη Λιας είχε δέντρα πριν τον πόλεμο. Είχαν φυτευτεί περίπου το 1920, κατά την κατοχή όμως τα έκοψαν οι Ιταλοί για να έχουν να καίνε για να μαγειρεύουν, και στον θάλο μετά δεν άφησαν ούτε τις λεύκες και τις οξιές που είχε φυτέψει ο σύλλογος των κυνηγών Άργους.» Επίσης, ισχυρίζεται και λέει πως «Ο Αη Λιας ήταν ιδιωτικός λόφος αγορασμένος από κάποιον Κουγιά που είχε έρθει από την Αμερική περίπου το 1890. Για πολλά χρόνια ήταν στα δικαστήρια με το κράτος και τελικά το έχασε λόγω των αρχαίων που έχει σε όλη την έκτασή του π.χ. ναός Δειραδιώτη Απόλλωνα. Για αποζημίωση και διότι δεν μπορούσε να του επιβάλει εξ' ολοκλήρου διοικητική αποβολή τού έδωσαν στην πίσω μεριά ένα τμήμα το οποίο και σήμερα δεν είναι φυτεμένο, από την μεριά του περιφερειακού. Η αγάπη μερικών έκανε τον λόφο αυτό πράσινο», συμπληρώνει.

## 6. ΛΟΦΟΣ ΚΑΙ ΘΕΩΡΙΕΣ

### 6.1. ΣΥΜΒΟΛΙΣΜΟΙ ΚΑΙ ΑΜΦΙΣΒΗΤΟΥΜΕΝΟΙ ΧΩΡΟΙ

Όπως είδαμε, ο λόφος είναι ένας τόπος για την σύγχρονη πόλη του Άργους που έχει δεχθεί πολλές νοσηματοδοτήσεις από πολλά διαφορετικά υποκείμενα. Αρχαιολόγοι έχουν οργανώσει συνελεύσεις, δημόσιες συζητήσεις, περίπατους κλπ· ο δήμος επίσης έχει οργανώσει φυσιολατρικούς περίπατους· ο τοπικός τύπος έχει δημοσιεύσει τις διεκδικήσεις του χώρου προβάλλοντας τις θέσεις των διαπλεκόμενων σχετικά με τον λόφο, και σε σχέση με τις αρχαιολογίες του, έχει αναπαράγει θέσεις για την κατανάλωσή τους ως ευρήματα στην «αρχαιότερη πόλη της Ευρώπης»· μεμονωμένοι χρήστες έχουν δημιουργήσει νέες εδαφικότητες μέσω της αυτοδιαχείρισης· ενώ οι περισσότεροι χρήστες χρησιμοποιούν το λόφο ως πάρκο για απόλαυση και απόδραση από το αστικό τοπίο. Μάλιστα, ως πάρκο θα λέγαμε ότι η γεωμορφολογία και η θέση του λόφου, ενδείκνυται γιατί οι υψομετρικές εναλλαγές του περιπατητή και οι πολλαπλές θέες ενισχύουν την χωρική εμπειρία. Τα κρυμμένα ερείπια δύναται να προσδώσουν το στοιχείο της ανακάλυψης στην εμπειρία του τόπου αλλά και το στοιχείο της έκπληξης.

Σύμφωνα με τον φιλόλογο - λαογράφο Μανώλη Σέργη<sup>50</sup> σύμβολο είναι κάθε αντικείμενο, αναπαράσταση, πράξη που μπορεί να χρησιμοποιηθεί ως μέσον έκφρασης μιας κοινωνικής διαδικασίας<sup>51</sup>. Μ' αυτά ο άνθρωπος αντιλαμβάνεται ευκολότερα την κοινωνική πραγματικότητα και αναπαριστά το κοινωνικό σύστημα

<sup>50</sup> Σέργης, Μανώλης. *Επανασηματοδοτήσεις ενός ιστορικού μνημείου: Η περίπτωση του Λέοντος της πλατείας Πυθαγόρα στο Βαθύ Σάμου κατά την περίοδο 1930-1977*. Σαμιακές Μελέτες, Τόμος Πέμπτος (2001-2002). Πνευματικό Ίδρυμα Σάμου «Νικόλαος Δημήτριου», Αθήνα 2002 σελ 325-326

<sup>51</sup> Σίβ. Δημητρίου. *Η ιστορική διάσταση στην Ανθρωπολογική προσέγγιση της θρησκείας*, Εθνολογία 2, 1993, σελ 261

εννοιών. Γι' αυτό και ο συμβολισμός έχει χαρακτηριστεί ως όργανο γνώσης, εργαλείο γνώσης και επικοινωνίας, μέθοδος που αποκαλύπτει όψεις της πραγματικότητας, οι οποίες ξεφεύγουν από άλλους τρόπους έκφρασης. Ο R. Brown, θεωρεί ότι τα σύμβολα «... καθιστούν δυνατή την συναίνεση ως προς το νόημα του κοινωνικού κόσμου, συναίνεση που έχει θεμελιώδη συμβολή στην αναπαραγωγή της κοινωνικής τάξης...». Θα λέγαμε ότι με αντίστοιχο τρόπο οι μύθοι και οι προφορικές παραδόσεις αποτελούν συμβολισμούς που μεταφέρουν νοήματα μέσα από τα οποία το κοινωνικό γίνεσθαι αποκτά συνοχή αφού κατασκευάζονται κοινοί τόποι αναφοράς και συνεπώς μνημονικοί τόποι.

Το 1930 στο βαθύ της Σάμου, η δημαρχία του νησιού αποφάσισε να τιμήσει την ολοκλήρωση του πρώτου αιώνα μετά την απελευθέρωση του κράτους, με την ανέγερση συμβολικού μνημείου στην κεντρική του πλατεία του νησιού. Το μνημείο ήταν ένας λέοντας ο οποίος κατάφερε να αποτελέσει το κέντρο πολλών νέων νοηματοδοτήσεων στην τοπική παράδοση του νησιού, αφού τα περισσότερα κοινωνικά συμβάντα συνέβαιναν «υπό το βλέμμα του Λέοντος». Στο κείμενο του Σέργη, περιγράφονται αναλυτικά οι συμβολισμοί που είχαν αποδοθεί στο βασιλικό αυτό ζώο, από την αρχαιότητα και μέχρι τα νεώτερα χρόνια (ρωμαλαιότητα, ανδρεία, ηρωισμός, υπεροχή, κλπ) αλλά και οι συλλογικές μνήμες που έχουν συνδεθεί και αλληλοσχετιστεί με αυτό δημιουργώντας νέες παραδόσεις στην τοπική κοινωνία. Ο συμβολισμός σαν έννοια επειδή χωράει πολλές ερμηνείες, χωράει και πολλές μνήμες φέροντας νοήματα που απευθύνονται στο φαντασιακό, με παρόμοιο τρόπο όπως λειτουργεί και η τέχνη. «Το *απόμακρο* και το *εξωτικό* (γενικά) εμπλουτίζουν την φαντασία», λέει ο Σέργης<sup>52</sup>. Η πολέμια συνθήκη που δημιουργήθηκε μετά την τοποθέτηση του μνημείου, μεταξύ των πολιτικών ανταγωνιστών της εποχής δημιούργησε ένα διάλογο γύρω από μνημείο που, αν και ο σκοπός των αντιμαχόμενων ήταν πολιτικός, προσέφερε σίγουρα ένα επιπλέον αφήγημα γύρω από τον λέοντα. Άλλωστε όταν αφαιρέθηκε από την πλατεία, συνέχιζε να συγκροτεί ένα ρόλο, τον ρόλο του απόντα. Σε αυτήν την άποψη συναινεί και η Ελεάνα Γιαλούρη<sup>53</sup> μιλώντας για το Ground Zero στους Δίδυμους Πύργους, *πως η μνήμη μπορεί να ανακαλείται και δια της απουσίας*.

Οι διαχειριστές ενός μνημείου που το δημιουργούν (ή το παραγγέλνουν) για να διατελέσει αυτόν κάθε αυτόν τον ρόλο του μνημείου στον κοινωνικό χώρο, μπορούν να αποφασίσουν αν αυτό θα φέρει συμβολισμούς ή θα είναι περισσότερο αναπαραστατικό. Αυτή είναι η περίπτωση του Λέοντος στη Σάμο. Στην περίπτωση ενός τόπου μνήμης, ο οποίος έχει προκύψει μετά από εναλλασσόμενες χρήσεις και πολλαπλές νοηματοδοτήσεις, οι συμβολισμοί προκύπτουν σε δεύτερο και τρίτο επίπεδο ανάγνωσης του χώρου. Είναι κρυμμένοι πίσω από συνδεδεμένες συλλογικές μνήμες που ακολούθησαν την ιστορική πορεία του τόπου ή προκύπτουν από τις ιδιαίτερες συνθήκες που συνδιαλέγεται η μνήμη με τους αποδέκτες. Όπως αναφέρει η Ελεάνα Γιαλούρη<sup>54</sup>, τις τελευταίες δεκαετίες μνημεία και μνημειακοί τόποι αποκτούν μια νέα δυναμική τόσο στον ακαδημαϊκό όσο και στον καλλιτεχνικό χώρο, που αναδεικνύουν την ικανότητα των μνημείων να προσλαμβάνουν ποικίλες σημασίες και αξίες και να ανακαλούν διαφορετικές ιδέες και μνήμες. Συνεχίζει, παρουσιάζοντας μνημεία υλοποιημένα από καλλιτέχνες που δεν *μνημειοποιούν* αλλά *μνημονεύουν* μέσα από τον διαλογικό χαρακτήρα των μνημείων. Με αυτόν τον τρόπο αποδίδονται διαφορετικές όψεις της μνήμης που προκύπτουν μέσα από την διαδραστική σχέση που αναπτύσσεται ανάμεσα στα υποκείμενα. Για τόπους που σχετίζονται με ευρήματα

<sup>52</sup> Σέργης, Μανώλης. *Επανασηματοδοτήσεις ενός ιστορικού μνημείου: Η περίπτωση του Λέοντος της πλατείας Πυθαγόρα στο Βαθύ Σάμου κατά την περίοδο 1930-1977*. Σαμιακές Μελέτες, Τόμος Πέμπτος (2001-2002). Πνευματικό Ίδρυμα Σάμου «Νικόλαος Δημήτριου», Αθήνα 2002 σελ 330

<sup>53</sup> Γιαλούρη, Ελεάνα. *Η δυναμική των μνημείων*. Στο *Αμφισβητούμενοι Χώροι στην πόλη. Χωρικές προσεγγίσεις του Πολιτισμού*. (Επιμ. Γιαννακόπουλος Κ. & Γιαννιτσιώτης, Γ). Αλεξάνδρεια & Πανεπιστήμιο Αιγαίου, Αθήνα 2010. σελ 355

<sup>54</sup> ο.π. σελ 358

της ιστορίας, όπως δηλαδή οι αρχαιολογικοί χώροι, ο ιστορικός Pierre Nora<sup>55</sup> ισχυρίζεται μεταξύ άλλων ότι, η νεωτερικότητα έχει αντικαταστήσει την «μνήμη» με την «ιστορία» ως νέο τρόπο που οι κοινωνίες οργανώνουν το παρελθόν τους, χωρίς η μνήμη να αποτελεί πραγματικό μέρος της καθημερινής εμπειρίας, ενώ οι μη-δουτικοτροπές κοινωνίες διατηρούν τον προνεωτερικό τους χαρακτήρα.

Στη σύγχρονη εποχή χρειάζονται κοινωνικές συγκρούσεις για να επιβιώσει ένα συμβολικό έργο είτε ως μνημείο είτε ως τόπος μνήμης. Στην πράξη η σύγκρουση γίνεται ανάμεσα στον συμβολισμό και τον ορθολογισμό. Ο Αλέξανδρος Φ. Λαγόπουλος<sup>56</sup> λέει πως στις προκαπιταλιστικές κοινωνίες, το πρακτικό, όχι μόνον δεν είναι απομονωμένο από το συμβολικό, αλλά επιπλέον εντάσσεται και υπακούει σε αυτό σύμφωνα με την ιδεολογία των μελών τους.

Τελικά η αναγνώριση της ποικιλίας και της διαφοροποίησης των ερμηνειών που προσδίδονται σένα μνημείο μπορεί να ενθαρρύνει παρά να αποκλείσει την κριτική αξιολόγηση των χρήσεων στις οποίες αυτό υπόκειται. Σύμφωνα με την Γαλιούρη ζητούμενο είναι να προσεγγίσουμε τους μνημειακούς τρόπους ως τρόπους μνήμης, οι οποίοι δεν ορώνται απλώς αλλά βιώνονται. Παράλληλα επιχειρούμε να προβάλλουμε τον συνεχή διάλογο μεταξύ παρελθόντος, παρόντος και μέλλοντος.

## 6.2. ΛΟΦΟΣ, ΕΔΑΦΙΚΟΤΗΤΑ ΚΑΙ ACTOR NETWORK THEORY

Η έννοια της εδαφικότητας<sup>57</sup> σε πρώτο επίπεδο ορίζει μια περιοχή ή αλλιώς την επικράτεια της με ποικίλους τρόπους και κριτήρια. Σαν έννοια αναφέρεται σε δύο κατηγορίες, την ανθρώπινη εδαφικότητα και την πολιτικο-γεωγραφική. Η πολιτικο-γεωγραφική αναφέρεται σε φυσικά όρια εδάφους ή όρια που ορίζονται από πολιτικο-κοινωνικές εξουσίες. Η ανθρώπινη, παράγεται μέσα από συμπεριφοριστικά φαινόμενα και εκφράζεται ως «αντιληπτική κυριότητα», δηλαδή τρόπους που έχουν καταληφθεί χωρίς να τίθενται υπό διεκδίκηση. Αυτοί οι δύο τομείς συχνά περιπλέκονται με δυσδιάκριτα όρια. Η γεωμορφολογία ενός λόφου, τον αποκόπτει από το πεδινό περιβάλλον του και τον αναδεικνύει ως εν δυνάμει αυτόνομη χωρική μονάδα. Στον λόφο του προφήτη Ηλία, η εδαφικότητα είναι ιδιαίτερα αντιληπτή εκφράζοντας χαρακτηριστικά και από τα δύο είδη που περιγράψαμε.

Σύμφωνα με τον Kärholm<sup>58</sup>, η εδαφικότητα θα μπορούσε να χαρακτηριστεί σαν μια δύναμη που χρησιμοποιεί τον χώρο ως το μέσο της. Αυτό έχει ψυχολογικές και γεωγραφικές προσεγγίσεις. Το πιο

<sup>55</sup> ο.π. σελ 361

<sup>56</sup> Λαγόπουλος, Αλέξανδρος Φ. *Ο θρησκευτικός και πολιτικός συμβολισμός της πόλης στην Αρχαία Ελλάδα*. Στο *Η ιστορία της ελληνικής πόλης*. (επιμ. Αλέξανδρος Φ. Λαγόπουλος) Περιοδικό Αρχαιολογία και Τέχνες. Ερμής, Αθήνα: 2004 σελ.225

<sup>57</sup> Η έννοια της εδαφικότητας ξεκίνησε σαν πολιτική θεωρία (*Latin, territorium*) κυρίως για να περιγράψει τα ξένα κράτη και την επικράτεια μιας πόλης. Τον 15<sup>ο</sup> αι. η έννοια επεκτάθηκε για να προσδιορίσει μια περιοχή με συγκεκριμένα γεωλογικά ή/και γεωγραφικά χαρακτηριστικά.

Kärholm, Mattias. The Materiality of Territorial production. A conceptual discussion of territoriality, materiality and the everyday life of public space. *Space and Culture* vol. 10 no. 4, (November 2007), σελ. 438

<sup>58</sup> Kärholm, σελ. 440

σημαντικό είναι πως η εδαφικότητα έχει και στις δύο περιπτώσεις προκαταληφθεί από τους δρώντες της εδαφικότητας παρά από τα ίδια τα εδάφη ή τις συνέπειες της εδαφικής παραγωγής. Αυτό γίνεται γιατί οι εδαφικές περιοχές έχουν την τάση να δικαιολογούν την άσκηση δύναμης ή ένα συγκεκριμένο είδος κοινωνικής συμπεριφοράς. Ο έλεγχος του θεσμοθέτη αντικαθίσταται από τον ρόλο της εδαφικής περιοχής (π.χ. «Είναι κανόνας της περιοχής»).

Οι έντονες διεκδικήσεις που λαμβάνουν χώρα στον λόφο και ουσιαστικά αφορούν την κυριότητα της εδαφικότητάς του, μαρτυρούν ένα περίπλοκο δίκτυο δρώντων υποκειμένων στην πόλη του Άργους, και μια ιδιαίτερη κοινωνική συνθήκη. Η εδαφικότητά του παραμένει ενεργή, εξαιτίας των συνεχώς αναπαραγόμενων πράξεων και έργων που εμπλέκουν δύο αντιπαρατιθέμενες κοινωνικές ομάδες. Η δυναμική, του υπό διεκδίκηση χώρου, ανατρέπει τις στρατηγικές που του έχουν αποδοθεί, προκαλώντας έντονες κοινωνικές ριζές από τις τοπικές ομάδες που δρουν σε καθημερινό επίπεδο με την περιοχή. Οι ομάδες αυτές δημιουργούν τακτικές<sup>59</sup> με τις οποίες οικειοποιούνται την περιοχή του λόφου. Στην περίπτωση μας οι συγκεκριμένοι χρήστες του λόφου, προχωράνε ένα στάδιο μετά την οικειοποίηση, αφού δεν αντιλαμβάνονται απλά τον κοινωνικό χώρο ως δικό τους εξαιτίας μιας παρατεταμένης καθημερινής χρήσης, αλλά επεμβαίνουν σε αυτόν με την παραγωγή και εγκατάσταση αστικού εξοπλισμού, καθαρισμούς του χώρου, κ.α. Ουσιαστικά θα λέγαμε ότι αμφισβητούν τις στρατηγικές των αρχών και συνεπώς διαρρηγνύουν τους προκαθορισμένους κοινωνικούς ρόλους. Η διάρθρωση των ρόλων που έχουν σχηματιστεί, παράγουν μια πολυεπίπεδη εδαφική συστηματοποίηση με πολλές διαφορετικές και αντικρουόμενες εδαφικές στρατηγικές-από διαφορετικούς φορείς, δημιουργώντας κατά μία έννοια το ζητούμενο της εδαφικής πολυπλοκότητας με νέες εδαφικές παραγωγές και διεύρυνση των χρήσεων που κινδυνεύουν από την ομογενοποίηση και τον αποκλεισμό. Αυτό συνεπάγεται ότι εξίσου πιθανό είναι να συναντήσουμε πολλές εδαφικές συγκρούσεις. Συνήθως όμως, οι συγκρούσεις που συναντώνται είναι αποτελέσματα ομογενοποιήσεων ή ταξικών κατατάξεων. Σκοπός είναι να χρησιμοποιούμε τις συγκρούσεις προς όφελος της πολυπλοκότητας του χώρου<sup>60</sup>, προτείνοντας έναν σχεδιασμό που να αποδίδει ισότιμους κοινωνικούς ρόλους στους χρήστες, ενσωματώνοντας την εδαφική πολυπλοκότητα και αυξάνοντας την εμπλοκή.

Ο έλεγχος σε μια εδαφική περιοχή σχετίζεται με τις καθημερινές πρακτικές της πόλης, γιατί ακόμα και μια εικονική επιτήρηση μπορεί να είναι εξίσου αποτελεσματική όσο και ο «πραγματικός» έλεγχος<sup>61</sup>.

<sup>59</sup> Οι στρατηγικές είναι σχεδόν πάντα προσχεδιασμένες χρονικά και χωρικά μακριά από την εδαφική περιοχή στην οποία θα εκτελεστούν ενώ οι τακτικές περιλαμβάνουν διεκδικήσεις που έγιναν εν μέσω μιας κατάστασης, ως κομμάτι μιας διαδικασίας που είναι σε εξέλιξη (όπως για παράδειγμα στην καθημερινή ζωή). Γι' αυτό και οι τακτικές αναφέρονται σε μια προσωπική σχέση ανάμεσα στην εδαφική περιοχή και στο πρόσωπο ή την ομάδα που την ορίζει ως δική της. (Kärrholm σελ. 440)

<sup>60</sup> Kärrholm, (2007), σελ. 448

<sup>61</sup> Kärrholm, (2007), σελ. 440

### 6.3. ΕΛΕΓΧΟΣ ΚΑΙ ΘΕΩΡΙΑ ΤΩΝ ΣΠΑΣΜΕΝΩΝ ΠΑΡΑΘΥΡΩΝ

Πλέον λόφος αυτός αποτελεί ένα ζωντανό πάρκο για την πόλη, το οποίο διαμορφώθηκε σχεδόν με ιδιωτικές πρωτοβουλίες πολιτών. Εκτός από τον ασφαλτοστρωμένο δρόμο, ο οποίος υπάρχει και διευκολύνει την πρόσβαση, δεν υπάρχει καμία υποδομή για τους επισκέπτες του πάρκου. Ο εξοπλισμός (φωτισμός, καθιστικά, κάδοι απορριμμάτων) είναι σχεδόν μηδενικός, η πρόσβαση μέσω δευτερευόντων μονοπατιών αδύνατη, η διαμόρφωση πλατωμάτων ή χώρων στάσης εκλείπει ενώ απουσιάζει και η μέριμνα της τοπικής αυτοδιοίκησης. Τα τελευταία χρόνια μάλιστα, έχει διαπιστωθεί η πόλωση εγκληματικότητας και η συσπείρωση περιθωριακών κοινωνικών ομάδων στην περιοχή του λόφου. Το γεγονός αυτό αποθαρρύνει πολλούς πολίτες να επισκεφθούν πλέον τον χώρο αλλά ταυτόχρονα με την συνολική εγκατάλειψή του από τους πολιτικούς παράγοντες, οδηγεί στην απαξίωση του ιστορικού χώρου. Το φαινόμενο αυτό συναντάται συχνά σε περιοχές που χρίζουν φροντίδας και έχουν εγκαταλειφθεί ανεξάρτητα από την ιστορική, οικονομική, κοινωνική, αισθητική τους αξία.

Κοινωνιολογικά, πρόκειται για την θεωρία που συσχετίζει την αισθητική υποβάθμιση μιας αστικής περιοχής με την αύξηση της εγκληματικότητας. Βασίζεται στην ιδέα πως αν αφήσεις κάποια μικρά προβλήματα άλυτα, κάποια στιγμή θα βρεις μπροστά σου ένα πολύ μεγαλύτερο και δισεπίλυτο πρόβλημα. Σαν μέθοδος αντιμετώπισης της εγκληματικότητας θεωρήθηκε αρκετά αποτελεσματική και συνεχίστηκε να εφαρμόζεται αφού επεκτάθηκε και σε άλλες πολιτείες της Αμερικής και σε άλλες χώρες του κόσμου.<sup>62</sup>

Οι ιδρυτές της θεωρίας υποστήριξαν ότι μια περιοχή που παρουσιάζει σημάδια παραμέλησης και παρακμής, οδηγείται σταδιακά σε ολοένα περισσότερες και βαρύτερες εγκληματικές συμπεριφορές, που αν δεν καταπολεμηθούν εν τη γενέσει τους και αφεθούν να συνεχίσουν το έργο τους, είναι βέβαιο ότι θα καταλήξουν σε αποκλίνουσες συμπεριφορές, εγκληματικές πράξεις, αποδιάρθρωση του κοινωνικού ιστού και αύξηση της ανασφάλειας των πολιτών.<sup>63</sup>

Η θεωρία των σπασμένων παραθύρων διακρίνει δύο τύπους αστικής αποδιοργάνωσης, την φυσική και την κοινωνική. Ο πρώτος τύπος είναι η φυσική αταξία που αναφέρεται στις συνθήκες που επικρατούν στους δημόσιους χώρους της αστικής περιοχής και σχετίζεται με την κατάσταση και τη συντήρηση των κτηρίων και του περιβάλλοντα χώρου τους. Συνδέεται, ακόμη, με την ποιότητα και την συντήρηση των δικτύων κοινής ωφέλειας και των υπόλοιπων κοινωνικών υποδομών. Ο δεύτερος τύπος είναι η κοινωνική αταξία που αναφέρεται στην ανθρώπινη παρουσία στον συγκεκριμένο χώρο. Δεν σχετίζεται συγκεκριμένα με την ύπαρξη εγκληματιών, αφού αυτοί άλλωστε επιδιώκουν συνειδητά να περνούν απαρατήρητοι μέσα στο πλήθος. Αναφέρεται περισσότερο στην παρουσία των ανυπόληπτων και περιθωριακών ατόμων που εμφανίζουν αντισυμβατική ή απρόβλεπτη συμπεριφορά.

<sup>62</sup> Ιδρυτές της θεωρίας είναι οι Wilson και Kelling, οι οποίοι στηρίχτηκαν στα αποτελέσματα ενός πειράματος που πραγματοποιήθηκε το 1969 από τον καθηγητή Zimbardo. Σε αυτό το πείραμα, ο καθηγητής τοποθέτησε ένα αυτοκίνητο χωρίς πινακίδες σε δυο διαμετρικά αντίθετες γεωγραφικά και κοινωνικά περιοχές, στο υποθαλασσομένο Μπρόνξ και σε μία εύπορη συνοικία του Πάλο Άλτο. Στο Μπρόνξ χρειάστηκαν δέκα λεπτά για να αρχίσουν οι βανδαλισμοί και εντός 24ώρου να αφαιρεθούν όλα του τα εξαρτήματα. Από την άλλη, στο Πάλο Άλτο, επειδή το αυτοκίνητο παρέμενε ακέραιο, ο καθηγητής έσπασε τα τζάμια του και εντός 24ώρου το αυτοκίνητο υπέστη τις ανάλογες ζημιές. Αποφάνθηκαν πως οι βανδαλισμοί μπορούν να συμβούν παντού, από τη στιγμή που η αρχή της αμοιβαιότητας των σχέσεων μεταξύ των κατοίκων και της υποχρέωσης τους στην τάξη υποθαλασσομίζονται από πράξεις που δείχνουν να σημαίνουν ότι «κανείς δεν νοιάζεται».

Wilson, J.Q., Kelling G., Broken Windows: The police and neighbourhood safety, Atlantic Monthly, March, 1982

<sup>63</sup> Keizer K., Lindenberg S., StegScience L., The Spreading of Disorder, Science, Vol. 322, 12 December 2008



Ειπώθηκε ότι ο πυρήνας της εν λόγω θεωρίας εδράζεται σε μια αυστηρή, μη διακριτική εφαρμογή των νόμων, ανεξάρτητα από τις συνθήκες ή την φύση του αδικήματος. Ως εκ τούτου δεν λαμβάνονται υπόψη η σημασία των κινήτρων που ωθούν τα άτομα σε αντικοινωνικές συμπεριφορές, καθώς επίσης και οι κοινωνικοοικονομικοί παράγοντες που τα επηρεάζουν.<sup>64</sup> Τέλος, υποστηρίχθηκε σθεναρά από τους θεωρητικούς η λειτουργία της θεωρίας ως μέσου μείωσης της εγκληματικότητας στις μεγάλες πόλεις τις οποίες εφαρμόστηκε. Ωστόσο, η κρίση αυτή αμφισβητήθηκε πολλακίς ή έστω διατυπώθηκε το αντεπιχείρημα της μικρής συμβολής της θεωρίας στην επιτυχία αυτή.<sup>65</sup>

Διαπιστώνεται λοιπόν πως η σχέση προβλήματος-αιτίας είναι σχεδόν αμφίδρομη και πως το ένα μπορεί να προκαλέσει το άλλο. Στο προκείμενο, η εγκατάλειψη από την τοπική αυτοδιοίκηση μπορεί να προηγήθηκε από το πρόβλημα, ίσως και να το προκάλεσε. Συμπληρωματικά, μια πράξη αναίρεσης της κίνησης αυτής ίσως να αποτελεί και τη λύση στο πρόβλημα. Σήμερα ο λόφος χρίζει άμεσης φροντίδας μιας και τα ίχνη της εγκατάλειψης είναι εμφανή παντού. (Εικ.27, 28, 29, 30, 31, 32)



**Εικόνα 27**

Περιοχή του αρχαιολογικού χώρου, Λόφος Προφήτη Ηλία  
Πηγή: αρχείο Γεωργία Τσαζή, 2013



**Εικόνα 28**

Λόφος Προφήτη Ηλία  
Πηγή: αρχείο Γεωργία Τσαζή, 2013

<sup>64</sup> Wynn R. J., Can Zero Tolerance Last? Voices from inside the Precinct, McArdle A., Erzen T. (ed), «Zero Tolerance: Quality of Life and the New Police», NYU Press, 2001.

<sup>65</sup> Durkheim E, The Normal and The Pathological, McLaughlin E., Muncie J., Hughes G. (επ), Criminological Perspectives: Essential Reading, Sage, 2001



**Εικόνα 29**  
Λόφος Προφήτη Ηλία  
Πηγή: αρχείο Γεωργία Τσαζή, 2013



**Εικόνα 30**  
Λόφος Προφήτη Ηλία  
Πηγή: αρχείο Γεωργία Τσαζή, 2013



**Εικόνα 31**  
Λόφος Προφήτη Ηλία  
Πηγή: αρχείο Γεωργία Τσαζή, 2013



**Εικόνα 32**  
Λόφος Προφήτη Ηλία  
Πηγή: αρχείο Γεωργία Τσαζή, 2013



Παρά αυτή την εικόνα όμως, σημαντικό είναι πως το ενδιαφέρον των πολιτών παραμένει αμείωτο και οι ίδιοι αναλαμβάνουν προσωπικές πρωτοβουλίες για τη συντήρηση του λόφου. Η δυσαρέσκεια αυτή είναι έντονη και εκφράζεται σε μεγάλο βαθμό με διάφορα μέσα, ως κραυγή αγωνίας για το μέλλον του λόφου αλλά και ως παράπονο για την απάθεια από την πλευρά του Δήμου. Έχει δημιουργηθεί αυτή η σχέση μεταξύ πολιτών και Δήμου, με τον Δήμο να μην ενεργεί με διαδικασίες για την προστασία του χώρου και τους πολίτες να επιθυμούν την παρέμβαση για την ανάδειξη και τη συντήρηση. (Εικ. 33, 34, 35)

The screenshot shows the website 'ΠΑΡΑΤΗΡΗΤΗΣ Αργολίδας'. At the top, there is a navigation menu with categories: BANNER, ΑΡΓΟΛΙΔΑ, ΕΛΛΑΔΑ, ΚΟΣΜΟΣ, ΑΘΛΗΤΙΚΑ, ΥΓΕΙΑ, ΕΠΙΣΤΗΜΗ, ΔΙΑΦΟΡΑ, ΠΑΡΑΞΕΝΑ. Below the menu, there is a Facebook widget for 'ΠΑΡΑΤΗΡΗΤΗΣ ΑΡΓΟΛΙΔΑΣ' with 4,196 likes. The main content area features a news article titled 'Σε πληρη εγκαταλειψη ο λοφος της Ασπίδας στο Αργος' by Paratiritis-news.com, dated 8 months ago. The article includes a photograph of a wooded area with a path, which is identified as 'Εικόνα 33'. To the right of the article, there is a search bar and a sidebar with a 'ΤΕΧΝΗ' section.

Εικόνα 33

Πηγή: <http://www.paratiritis-news.com/> Τελευταία επίσκεψη: 23/06/2015



των Μικηναϊκών τάφων σε λαχονόκηπο και παρκινγκ, οι βάνδαλοι επεκτείνουν το καταστροφικό τους έργο σπάζοντας τα μπαγκάκια, καταστρέφοντας τα αρχαία και σπέρνοντας τις ταυτότητές τους (τα σκουπίδια τους) στο μοναδικής ομορφιάς αλσύλλιο του Άργους. Πολίτες και δήμος καλούνται να πληρώσουν τα σπασμένα...

Σελ. 5

Ο λόφος της Ασπίδας, ο λόφος που αγαπήσαμε στο Άργος

# Το πέρασμα

Εικόνα 31

Πηγή: <http://www.protothema.gr/> Τελευταία επίσκεψη: 23/06/2015



## ΑΝΑΓΝΩΣΤΗΣ

ΣΕ **Φοβούνται οικονομική εξαθλίωση**

Εικόνα 32

Πηγή: Εφημερίδα «Ο Αναγνώστης», Εξώφυλλο, 17/02/2011

Οι πολίτες αναλαμβάνουν διαρκώς πρωτοβουλίες όπως για τον καθαρισμό του λόφου, ή εκδρομές και περιβαλλοντικές επιτόπιες μελέτες, δράσης φροντίδας, περιπάτους με ιστορική θεματολογία, κ.ά. (Εικ. 36, 37, 38)

You are here: [Home](#) > [ΑΡΓΟΛΙΔΑ](#) > [ΑΡΓΟΣ](#) > [ΑΡΓΟΣ: Φροντίδα και περιποίηση δέχθηκε ο Προφήτης Ηλίας στ](#)

Wednesday, 01 October 2014 00:00

## ΑΡΓΟΣ: Φροντίδα και περιποίηση δέχθηκε ο Προφήτης Ηλίας στον λόφο Απίδα

font size   



**Την περασμένη Κυριακή στις 28 Σεπτεμβρίου έλαβε χώρα μια πολύ όμορφη δραστηριότητα υπό την πρόσκληση του Τάσου Ταρανίτη.**

Μία ιδιωτική πρωτοβουλία κατάφερε να συγκεντρώσει μια ομάδα πολιτών, η οποία πέρασε σε μια πολύ τρυφερή κίνηση καθαρισμού και περιποίησης ενός φυσικού και πολιτιστικού χώρου.

Όλοι μας γνωρίζουμε, ότι φροντίζοντας την φύση και διατηρώντας την πολιτιστική κληρονομιά μας αυτόματα φροντίζουμε τον ίδιο μας τον εαυτό. Δεν θα αναλύσουμε γιατί και πώς τέτοιοι χώροι μένουν παραμελημένοι και εγκατελειμένοι.



Ούτε θα κάτσουμε να καταλογίσουμε ευθύνες, γιατί όλοι μας γνωρίζουμε πολύ καλά τι συμβαίνει. Το να πρβαούμε όμως σε μία τέτοια είδους πράξη είναι πολύ πιο σημαντικό και

**Εικόνα 36**

Πηγή: [www.anagnostis.gr](http://www.anagnostis.gr) Τελευταία επίσκεψη 23/06/2015

Πέμπτη, 25 Σεπτεμβρίου 2014

## Πεζοπορία στο λόφο Ασπίδος Κυριακή 5μ.μ



Οι αρχαίες πέτρες χαραγμένες με σύνθημα Σούλα σε αγαπάω, τα σκουπίδια που πετάμε και τα προφυλακτικά στο δάσος είναι Αυτοταπείνωση για εμάς και τα νέα παιδιά ,το μέλλον μας. Επίσης Βανδαλισμοί με τουμπάρισμα κάδων στο γκρεμόκαι πέταμα των παγκακιων στα αρχαία είναι ιεροσυλία.

**Εικόνα 37**

Πηγή: [www.argolidablogs.gr](http://www.argolidablogs.gr) Τελευταία επίσκεψη: 23/06/2015



**sch.gr**  
Ε.Ε.Ε.Ε.Κ. Αργολίδας

Αρχική Το σχολείο μας Προσωπικό Σχολικής Μονάδας **Δραστηριότητες** Νέα & Ανακοινώσεις Επικοινωνία

- Σχολικά έτη 2003 - 12
  - Εκδηλώσεις
  - Εκδρομές
  - Εκπαιδευτικά προγράμματα**
- Σχολικό έτος 2013-14
- Σχολικό έτος 2014-15

• «**Το δάσος, τα οφέλη και η προστασία του**» / Υπεύθυνοι καθηγητές Καραχάλιος Μάριος ΠΕ14, Μερμίγκη Πετρούλα ΠΕ23, Μπόγρη Δαμασκηνή ΠΕ25



Εικόνα 38

Πηγή: Ε.Ε.Ε.Ε.Κ. Αργολίδας [www.sch.gr](http://www.sch.gr) Τελευταία επίσκεψη 23/06/2015

Η συσπείρωση αυτή ίσως έχει άλλον έναν κοινό άξονα, αυτόν απέναντι στην τοπική δύναμη η οποία αδιαφορεί, και έτσι οι πολίτες ενώνονται και παίρνουν την κατάσταση στα χέρια τους. Από μεριάς της τοπικής αυτοδιοίκησης, οι δράσεις είναι λιγοστές και περιορίζονται σε ενέργειες καθαρισμού και φροντίδας ενώ κάθε ενέργεια για το ιστορικό και αρχαιολογικό ενδιαφέρον εκλείπει. (Εικ. 39)

**argolidaportal.gr**  
Η ΗΛΕΚΤΡΟΝΙΚΗ ΠΥΛΗ ΤΗΣ ΑΡΓΟΛΙΔΑΣ

Δευτέρα, 08 Ιο  
Email επικοινωνία

ΑΡΧΙΚΗ ΕΙΔΗΣΕΙΣ ΠΟΛΙΤΙΚΑ ΟΙΚΟΝΟΜΙΑ ΠΟΛΙΤΙΣΜΟΣ ΑΘΛΗΤΙΣΜΟΣ ΤΟΥΡΙΣΜΟΣ

## Τον Λόφο Ασπίδας καθάρισε ο Δήμος Άργους Μυκηνών συμμετέχοντας στη δράση Let's do it Greece (βίντεο&φωτο)

Κυρ, 26/04/2015 - 14:50

Ο Δήμος Άργους Μυκηνών συμμετέχοντας στην εθελοντική καμπάνια περιβαλλοντικής ευαισθητοποίησης "Let's do it Greece", την Κυριακή 26 Απριλίου 2015, καθάρισε την περιοχή του Λόφου Ασπίδας Δειράδας (Λόφος Προφήτη Ηλία στα Άργος). Στην εθελοντική δράση συμμετείχαν μαθητές, πρόσκοποι, σύλλογοι και απλοί πολίτες που μαζί με τον αντιδήμαρχο Χρήστο Πειτσέλη και το δημοτικό

Εικόνα 39

Πηγή: [www.argolidaportal.gr](http://www.argolidaportal.gr) Τελευταία επίσκεψη: 23/06/2015

Παρ' όλα αυτά, διαφαίνεται πως το ενδιαφέρον από την τοπική δύναμη αλλά και τους ίδιους τους κατοίκους πολλές φορές ενισχύεται με αφορμή διάφορα γεγονότα που σχετίζονται με τη γενικότερη τοπική ιστορία και τις ρίζες του τόπου, αλλά και ίσως βαθύτερα συμφέροντα. Ο αρχαιολόγος Σ. Λεκάκης στο άρθρο του «Γνωρίζοντας τους πρώτους κατοίκους του Άργους στους τελευταίους»<sup>66</sup> εξηγεί τα παραπάνω λέγοντας: «*Το φαινόμενο αυτό, η 'πολιτιστική λατρεία' και 'αναγωγή σε σύμβολό' του μνημειακού και του 'αξιοποιημένου' επιτείνεται από ένα άλλο πιο σημαντικό για την περίπτωση του Άργους. Έρευνες δείχνουν μια φιλολογική κυρίως σχέση των κατοίκων του Άργους με το ιστορικό παρελθόν τους. Πρακτική ιδιαίτερα γνωστή μέσα από φράσεις, όπως: «Άργος, η αρχαιότερη πόλη της Ελλάδας/Ευρώπης», «η πόλη του Αγαμέμνονα» κ.α., που ακούγονται και διαβάζονται πολύ συχνά στο Άργος.»*

Οι λόγοι για τους οποίους μπορεί να κυριαρχεί αυτή η άποψη είναι πολλοί, αλλά κυρίως φαίνεται πως ως επί το πλείστον χρησιμοποιείται για οικονομικά οφέλη ή για λόγους προβολής και κυριαρχίας. Κατά τη διάρκεια της έρευνάς μας, αυτό το φαινόμενο συναντήθηκε πολλές φορές σε περιπτώσεις που στόχευαν στην προώθηση προϊόντος (τουριστικό, τοπικό-παραδοσιακό, κλπ.), βιωματικής εμπειρίας (ξεναγήσεις, ιστορικές θεματικές ενότητες, περίπατοι, κ.ά.) ή και σε περιπτώσεις μεμονωμένες που δήλωναν περηφάνια και αξία για την τοπική αυτή ιστορία και τον διεκδικούμενο τίτλο. (Εικ. 40,41,42,43)

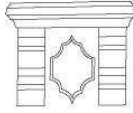


Εικόνα 40

Πηγή: <http://www.argolidahotels.gr/> Τελευταία επίσκεψη 27/07/2015

<sup>66</sup> Σ. Λεκάκης, Γνωρίζοντας τους πρώτους κατοίκους του Άργους στους τελευταίους, Τοπικές κοινωνίες και Μνημεία, 19/10/2008 <https://topikeskoinoniesmnimeia.wordpress.com> Τελευταία επίσκεψη: 23/07/2015

# Discover Nafplio



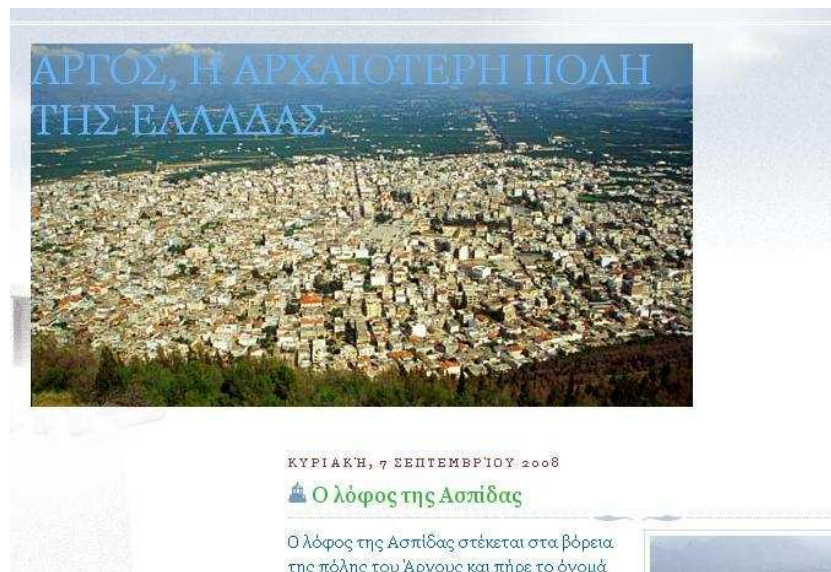
Ο ΑΠΟΛΥΤΟΣ ΟΔΗΓΟΣ | ΙΣΤΟΡΙΕΣ ΤΗΣ ΠΟΛΗΣ | ΜΙΚΡΕΣ ΑΠΟΔΡΑΣΕΙΣ | ΚΑΛΟΚΑΙΡΙ | ΟΔΗΓΟΣ ΤΕΧΝΗΣ  
ΜΕ ΤΑ ΠΟΔΙΑ - ΜΕ ΠΟΔΗΛΑΤΟ - ΜΕ ΑΥΤΟΚΙΝΗΤΟ - ΜΕ ΚΑΡΑΒΑΚΙ

Άργος – Η αρχαιότερη πόλη της Ελλάδας



Εικόνα 41

Πηγή: <http://www.discovernafplio.gr/> Τελευταία επίσκεψη: 27/07/2015



Εικόνα 42

Πηγή: <http://cityofargos.blogspot.gr/>



Εικόνα 43

Πηγή: <http://www.taxiargos.gr/> Τελευταία επίσκεψη: 27/07/2015

Διαπιστώνεται πως, εδώ πλέον το τοπίο της πόλης του Άργους παρουσιάζεται για να καταναλωθεί. Δίνεται ως εικόνα φανταστική, προερχόμενη από το παρελθόν και ανασυνταγμένη στο παρόν, ως ένας χώρος εμπειριών για τον επισκέπτη. Η Θ. Τερκενλή αναφέρει για τα τοπία αυτά: «[...] Σε αυτές τις περιπτώσεις το τοπίο αποδομείται και ανασυντάσσεται με ένταξη ξένων στοιχείων με σκοπό τη διάδοσή του. Τα τοπία έτσι πλέον αποτελούν σφαιρικούς χώρους εμπειριών, χωρίς σύνορα, χαοτικά, δαιδαλώδη συστήματα.»<sup>67</sup>

## 7. ΠΡΟΤΑΣΗ ΔΙΑΧΕΙΡΙΣΗΣ ΚΑΙ ΑΝΑΔΕΙΞΗΣ

Στην παρούσα έρευνα μελετήθηκε το υποκείμενο μέσα από το πρίσμα της κοινωνίας στο πέρασμα των χρόνων. Δόθηκε ιδιαίτερη σημασία στη σχέση υποκειμένου-τοπικού κοινού και αναλύθηκαν οι προσλαμβάνουσες που προκύπτουν τόσο από την παραπάνω σχέση όσο και από τις ίδιες τις δυναμικές και ιδιότητες του υποκειμένου. Μέσα από τις συνεντεύξεις που διεξάχθηκαν και τη μελέτη, έγινε αναφορά όχι μόνο στην ύπαρξη του λόφου στο παρελθόν και στο παρόν, αλλά και στο μέλλον. Σημασία έχει η σύνταξη μιας πρότασης που θα προσδιορίζει τη θέση του στο εξής και θα την ενισχύσει.

Ο Σ. Λεκάκης, αρχαιολόγος που ασχολήθηκε με τον λόφο του Προφήτη Ηλία, αναφέρει: «Ο λόφος του Προφήτη Ηλία που παραμένει αρχαιολογικά αφανής, παραμένει προσεγγίσιμος για τις ζωτικές δραστηριότητες της βόλτας, του πικ-νικ κ.ά. Και σε αυτό το τελευταίο ίσως βρίσκεται, η μέθοδος για τη σωστή διαχείριση του. Ερευνώντας τις πρακτικές και τις θέσεις της τοπικής κοινωνίας και προστατεύοντας κατάλληλα τα μνημεία, να δημιουργηθεί ένα τόπος ανοιχτός για ψυχαγωγία και ενημέρωση, που να λέει -με απλό τρόπο- σε όποιον ασχοληθεί την πολύπλοκη ιστορία των ανθρώπων -διάσημων ή όχι- που κάποτε ζούσαν εκεί.»<sup>68</sup>

Σημασία έχει λοιπόν να συνενωθούν αυτές οι δύο ιδιότητες του λόφου σε μια πρόταση διαχείρισης η οποία εν τέλει θα εξυπηρετεί όλο το κοινό το οποίο το επισκέπτεται και θα ικανοποιεί τις ανάγκες ενδιαφέροντος. Επιπρόσθετα, η λύση αυτή θα πρέπει να είναι γέφυρα επικοινωνίας ανάμεσα στις ομάδες που ουσιαστικά τον «διεκδικούν» αυτή της τοπικής κοινωνίας και αυτή της τοπικής αυτοδιοίκησης, οι οποίες θα πρέπει να έρθουν σε συνεννόηση και να αναλάβουν μαζί τη διαχείριση, ανάδειξη και συντήρηση του χώρου.

Σε ένα ευρύτερο θεωρητικό πλαίσιο η λύση αυτή θα ικανοποιεί το συμβολισμό του λόφου, ο οποίος πηγάζει από το παλιόμνηστο και τη μακροχρόνια ιστορία του αλλά και το μυθικό στοιχείο που συνοδεύει το Άργος ανά τους αιώνες. Ο διάλογος αυτός μπορεί να αποτελέσει συνθετικό εργαλείο των διαδρομών και της αφήγησης. Το ζήτημα της μνήμης μπορεί να συναντάται στον περίπατο αυτό και να αποκαλύπτεται, μέσα μια οργανωμένη διαδρομή που ξεναγεί τον επισκέπτη. Στην προκειμένη περίπτωση, αναζητείται η εξισορρόπηση ανάμεσα στην ιστορία και την αναψυχή, το παρελθόν και το παρόν, στα αρχαιολογικά ίχνη και το πράσινο πάρκο η οποία περιτυλίγεται από την αφήγηση, το μύθο και τη μνήμη, καταχώνεται και αποκαλύπτεται. Η μέθοδος της κατάχωσης είναι σίγουρα η πιο αποτελεσματική σχετικά με την προστασία του μνημείου αλλά ποτέ δεν αποτελεί επιλογή στα σημαντικά μνημεία (στον ελληνικό χώρο). Συνήθως οι ειδικοί / διαχειριστές των αρχαιοτήτων αποφασίζουν για την παράδοση του μνημείου στα βλέμματα του κοινού. Η πρακτική της συνεχούς έκθεσης άρα και φθοράς του μνημείου, αποτελεί πολλές φορές μονόδρομος για τους διαχειριστές του.

<sup>67</sup> T. Terkenli, New landscape spatialities: the changing scales of function and symbolism, Landscape and Urban Planning, Vol. 70, No 1-2, 2005, 165-176

<sup>68</sup> Σ. Λεκάκης, Γνωρίζοντας τους πρώτους κατοίκους του Άργους στους τελευταίους, Τοπικές κοινωνίες και Μνημεία, 19/10/2008 <https://topikeskoinoniesmnimeia.wordpress.com> Τελευταία επίσκεψη: 23/07/2015

Στο Woodchester, Gloucester της Αγγλίας<sup>69</sup> εφαρμόστηκε η μέθοδος της κατάχωσης σε συνδυασμό με την ανάδειξη των ευρημάτων με μοναδικό τρόπο, προσφέροντας μια επαναλαμβανόμενη εμπειρία της αποκάλυψης του ερειπίου στο φως. Τα μωσαϊκά μιας ρωμαϊκής έπαυλης φανερώνονται στο ενδιαφερόμενο κοινό κάθε δέκα χρόνια, κατά τους καλοκαιρινούς μήνες, επαναβιώνοντας μια τελετουργική σχέση εμφάνισης και εξαφάνισης των ευρημάτων από τον πολιτισμό και τη γη.<sup>70</sup> Η διαδικασία της επαναλαμβανόμενης εμφάνισης και κατάχωσή τους, είναι δυνατόν να γεννήσει παράπλευρα αφηγήματα και παράλληλα να «σώσουν» το εκάστοτε μνημείο από την ενδεχόμενη υπερκατανάλωσή του.

Επιστρέφοντας στην ελληνική πραγματικότητα, αν και η αναθεώρηση του Άρθρου 24 του Συντάγματος τη δεκαετία του 1970<sup>71</sup> προβλέπει τη συλλογική προστασία φυσικού και δομημένου περιβάλλοντος, ο νέος αρχαιολογικός νόμος 3028/2002<sup>72</sup> υπογραμμίζει τη σημασία της πολιτιστικής κληρονομιάς για το κοινωνικό σύνολο (Άρθρο 1, Άρθρο 3,1), όπως και η Σύμβαση της Γρανάδας (Άρθρο 1, Άρθρο 14)<sup>73</sup> που επικυρώθηκε από το ελληνικό κράτος με το νόμο 2039/1992, δεν έχουν δημιουργηθεί τα κατάλληλα σχήματα συμμετοχικής προσέγγισης και επεξεργασίας των προβλημάτων, ενώ αντίθετα προωθείται έμμεσα ο αποκλεισμός. Αν και εκπαιδευτικά προγράμματα, ιδιαίτερα για μαθητές, διεξάγονται συστηματικά ήδη από τις αρχές της δεκαετίας του 1980, η διαδικασία είναι μονόδρομη και πληροφοριακή για το κοινό ενώ οι περισσότερες δράσεις συμμετοχής από την πλευρά των επίσημων φορέων οφείλονται σε ατομικές πρωτοβουλίες και όχι συντεταγμένη στρατηγική. Οι κίνδυνοι για την πολιτιστική κληρονομιά αντιμετωπίζονται σχεδόν πάντα σημειακά και παρεμβατικά από το Υπουργείο (για παράδειγμα, περιφράξεις, συντηρήσεις, αναστηλώσεις, νέες χρήσεις), χωρίς την ανίχνευση του κοινωνικού αντίκτυπου ή ουσιαστική πρόβλεψη ενσωμάτωσης στον κοινωνικό περίγυρο ενώ κινήσεις και δράσεις πολιτών για την προστασία μνημείων αντιμετωπίζονται σκεπτικιστικά και γραφειοκρατικά. Η έλλειψη ενημέρωσης από την πλευρά των πολιτών και η κατίσχυση του ιδιωτικού έναντι του δημοσίου συμφέροντος διευρύνει περαιτέρω την απόσταση «αρχαιολογίας» και «κοινωνίας».

Όπως φαίνεται και από τις συνεντεύξεις που διεξάχθηκαν, η πλειοψηφία των ερωτηθέντων απάντησε πως η ιδανική διαχείριση θα προέβλεπε τη δημιουργία ενός πάρκου και με αρχαιολογικούς χώρους. Στη συνέχεια προστέθηκαν σχόλια που αφορούσαν στη φροντίδα και τη συντήρησή του, την εξάλειψη της εγκληματικότητας, την ενημέρωση των πολιτών για την ιστορία του λόφου. Έτσι, η λύση θα περιλαμβάνει τις προτάσεις αυτές με σκοπό την συμμετοχή των πολιτών στη διαχείριση αλλά κυρίως την ενδυνάμωση των τοπικών φωνών και τον εκδημοκρατισμό της προστασίας της πολιτιστικής κληρονομιάς.

Αρχικά, πρέπει να οριστεί αφ' ενός μακροπρόθεσμο πλάνο για την προστασία των αρχαιολογικών χώρων στο Άργος και τον ακριβή προσδιορισμό των αρχαιολογικών ζωνών και αφ' ετέρου ενσωμάτωση των αρχαιολογικών καταλοίπων στη ζωή της πόλης.

<sup>69</sup> John H Stubbs, Protection and Preservation of Excavated Structures, Conservation on Archaeological Excavations, with particular emphasis to the Mediterranean area, edited by N.P. Stanley Price, ICCROM, Rome, 1984, σελ 84

<sup>70</sup> Π. Κούρος, Αισθητική του Αρχιτεκτονικού Ερειπίου. Διδακτορική διατριβή, Τομέας Αρχιτεκτονικού Σχεδιασμού και Εικαστικών Τεχνών τμήματος Αρχιτεκτονικής της Πολυτεχνικής Σχολής του Α.Π.Θ., Αθήνα, 1999, σελ 292

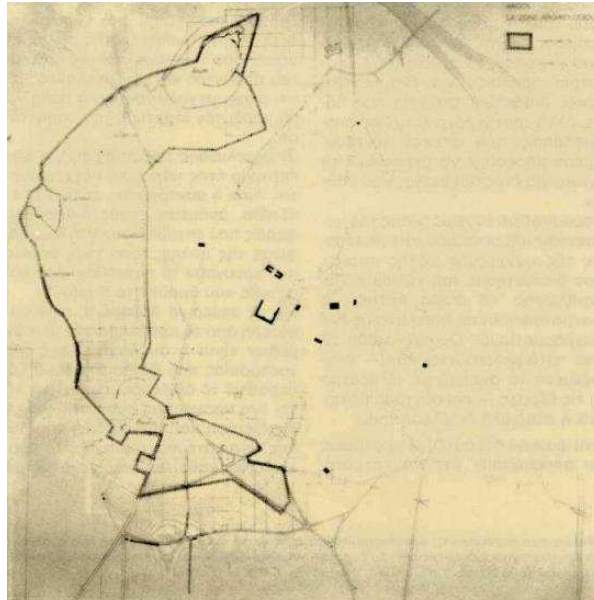
<sup>71</sup> 1970 UNESCO Convention on the Means of Prohibiting and Preventing Illicit Import, Export and Transfer of Ownership of Cultural Property. Διαθέσιμο στην ηλεκτρονική διεύθυνση: [http://portal.unesco.org/en/ev.php-URL\\_ID=13039&URL\\_DO=DO\\_TOPIC&URL\\_SECTION=201.html](http://portal.unesco.org/en/ev.php-URL_ID=13039&URL_DO=DO_TOPIC&URL_SECTION=201.html). Τελευταία επίσκεψη: 01.08.10

<sup>72</sup> 2002 Νόμος 3028/2002 Για την προστασία των αρχαιοτήτων και εν γένει της πολιτιστικής κληρονομιάς. Διαθέσιμο στην ηλεκτρονική διεύθυνση: [www.yppo.gr/files/g\\_1950.pdf](http://www.yppo.gr/files/g_1950.pdf) Τελευταία επίσκεψη: 01.08.10

<sup>73</sup> 1985 Σύμβαση της Γρανάδας (N.2039/92). Διαθέσιμο στην ηλεκτρονική διεύθυνση: [http://www.e-ecology.gr/DiscView.asp?mid=953&forum\\_id=15&](http://www.e-ecology.gr/DiscView.asp?mid=953&forum_id=15&). Τελευταία επίσκεψη: 01.08.10



Ο G. Touchais<sup>74</sup> αναφέρει μια τέτοια πρόταση ήδη δύο δεκαετίες πριν. «Σήμερα μπορούμε να σκεφτούμε τη δημιουργία ενός αρχαιολογικού πάρκου. Η προσπάθεια ενσωμάτωσης της πολιτιστικής κληρονομιάς στις λειτουργίες της σύγχρονης πόλης απαιτεί έργα διευθέτησης του χώρου και αναστήλωσης, τα οποία πρέπει να πραγματοποιούνται σύμφωνα με έναν προγραμματισμό. Είναι φανερό πως αυτές οι προτάσεις δεν αποσκοπούν στο να καταστήσουν το Άργος μια πόλη-μουσείο. Σκοπός τους είναι να συμπεριληφθούν στην ανάπτυξη της πόλης οι τόσο του παρελθόντος όσο και του παρόντος και του μέλλοντος, έτσι ώστε, μεγαλώνοντας, η πόλη να μη χάσει τον ιδιαίτερο χαρακτήρα της. Η θεμελιώδης προϋπόθεση για την επιτυχία ενός παρόμοιου εγχειρήματος είναι η συνεργασία σε όλα τα επίπεδα, ανάμεσα στους διάφορους φορείς που επεμβαίνουν στη διαμόρφωση της πόλης: τόσο τους φορείς που ερευνούν το παρελθόν, όσο και αυτούς που δρουν στο παρόν. Με τα σημερινά δεδομένα, σημαντικότερη από το πρόβλημα των υλικών μέσων είναι η αποδοχή αυτής της νοοτροπίας που θα βοηθήσει να ξεπεραστεί το αδιέξοδο: πρέπει να γίνει ένα πρόγραμμα σύνθεσης για τη διευθέτηση και την εξέλιξη της πόλης, ένα κατευθυντήριο σχέδιο προκειμένου κάθε συγκεκριμένο μέτρο που εφαρμόζεται να εγγράφεται σε μια μακροπρόθεσμη προοπτική. Είναι βασικό να σταματήσουν η αναρχία και οι σπασμωδικές ενέργειες που κυριάρχησαν μονοπωλιακά, ως σήμερα, δημιουργώντας τη χαώδη αυτή κατάσταση στην οποία βυθίζεται η πόλη. Είναι βασικό και επείγον.» Στο ίδιο άρθρο παρουσιάζεται η πρόταση για τους αρχαιολογικούς χώρους σε σχέδιο των G. Reynal και H. Rio, στην οποία η ενιαία αρχαιολογική ζώνη περιλαμβάνει βόρεια τον λόφο του προφήτη Ηλία και τις ανατολικές-νοτιοανατολικές υπώρειές του (προϊστορικός οικισμός), τη Δειράδα (προϊστορική νεκρόπολη), δυτικά το λόφο της Λάρισας και νότια την περιοχή του αρχαίου θεάτρου, του ωδείου, του Αφροδισίου, των θερμών και της αγοράς. Επεξηγηματικά, συμπληρώνεται από τον συγγραφέα πως «αυτός ο τομέας είναι ο πιο σημαντικός γιατί αντιστοιχεί στο κέντρο της αρχαίας πόλης. Απαιτεί μια ενισχυμένη προστασία (απαγόρευση οικοδόμησης, κ.ά.). Όπως βρίσκεται σε αστική περιοχή πρέπει να γίνουν διευθετήσεις προκειμένου να ενσωματωθεί στη σύγχρονη πόλη (είσοδοι, αναστήλωση, κλπ.).» (Εικ. 44)



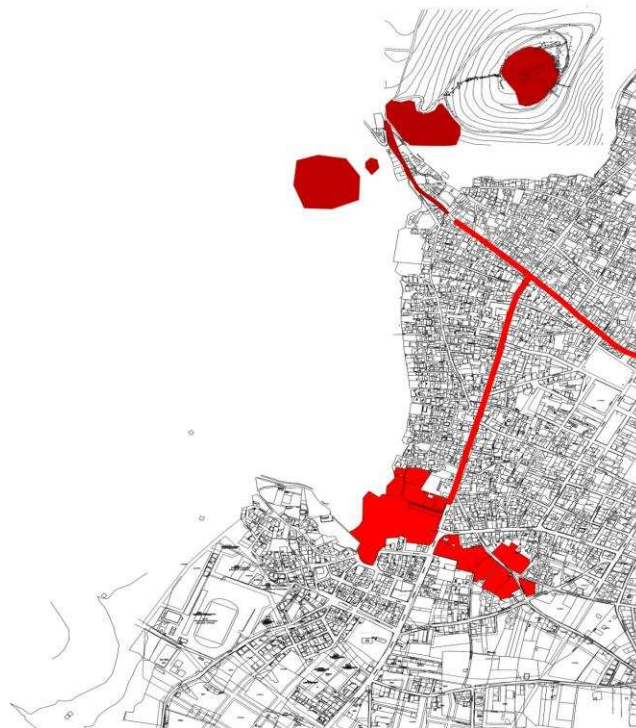
**Εικόνα 44**

Πηγή: G. Touchais, Συγκεκριμένα μέτρα και προτάσεις για τη διάσωση του Άργους, Άργος, μια σύγχρονη πόλη 3000 ετών κινδυνεύει, περιοδικό Αρχαιολογία, τεύχος 2, Φεβρουάριος 1982

<sup>74</sup> G. Touchais, Συγκεκριμένα μέτρα και προτάσεις για τη διάσωση του Άργους, Άργος, μια σύγχρονη πόλη 3000 ετών κινδυνεύει, περιοδικό Αρχαιολογία, τεύχος 2, Φεβρουάριος 1982

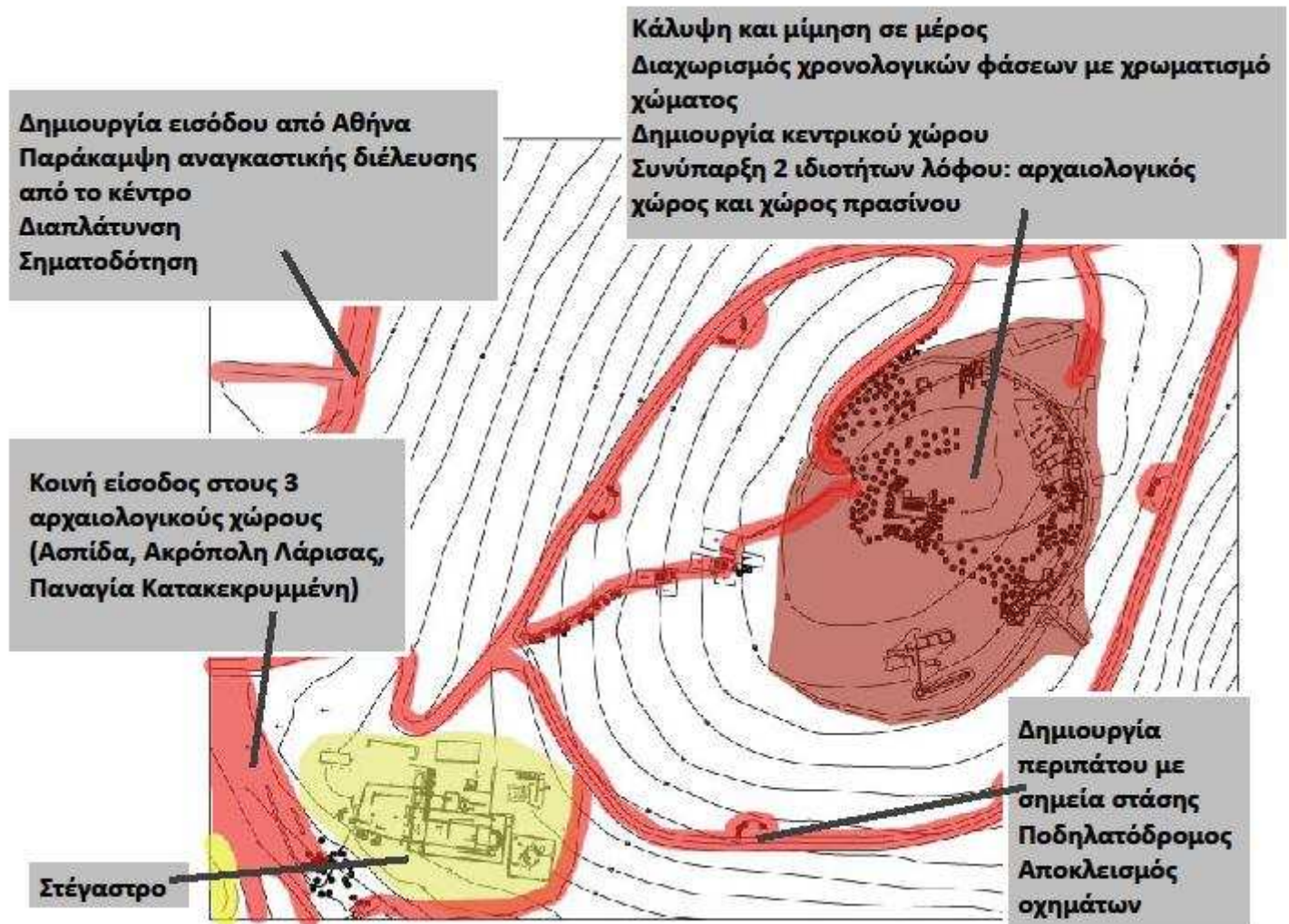
Έτσι, στο ευρύτερο πλαίσιο ανάδειξης προτείνονται επίσης:

- Σύνδεση Ασπίδας-Δειράδας-Ι.Ν. Παναγίας Κατακεκρυμμένης
- Δημιουργία εισόδου και παράκαμψη της προβληματικής διέλευσης από το κέντρο της πόλης
- Ένταξη στα υπάρχοντα σχέδια ανάπτυξης αστικού κέντρου και ενοποίησης αρχαιολογικού χώρου Θεάτρου (Εικ. 45)
- Συνεχής ενημέρωση κοινού για τις ενέργειες
- Κάλεσμα σε συμμετοχή, δημιουργία εθελοντικών τοπικών ομάδων, δημιουργία εφημερίδας
- Ένταξη σχολικών μονάδων στην ανάδειξη (περίπατοι, ξενάγηση, δημιουργία βοτανικών κήπων, συμμετοχή στην ανασκαφή)
- Κάλεσμα τοπικών εμπόρων για περιοδική συμμετοχή προς προβολή των προϊόντων (συμβόλαιο ποιότητας Ήπειρος)
- Πολεοδομικές ρυθμίσεις για τις περιμετρικές οδούς
- Έλεγχος ανάπτυξης αστικού ιστού προς το λόφο με νομοθετικούς κανονισμούς
- Ένταξη του χώρου στο πρόγραμμα εκδηλώσεων κατά τους θερινούς μήνες-σύνδεση με εκδηλώσεις Θεάτρου και κέντρου Άργους
- Συνέχιση σχέσης Άργους – γεωργίας/γης στο σήμερα
- Μελέτη χλωρίδας Άργους και σύνδεση με αρχαιολογικό πάρκο μέσω της δημιουργίας βοτανικών κήπων στην Ασπίδα
- Ανάθεση συντήρησης και φροντίδας των κήπων σε ενεργές ομάδες προσκόπων, εκπαιδευτικών μονάδων, εθελοντών πολιτών
- Ένταξη των δραστηριοτήτων στο εκπαιδευτικό πρόγραμμα των τοπικών σχολείων
- Δημιουργία περιπτέρου στο κέντρο της πόλης (ενημέρωση επισκεπτών, κατευθυντήριο σημείο προς αρχαιολογικό χώρο Ασπίδας)



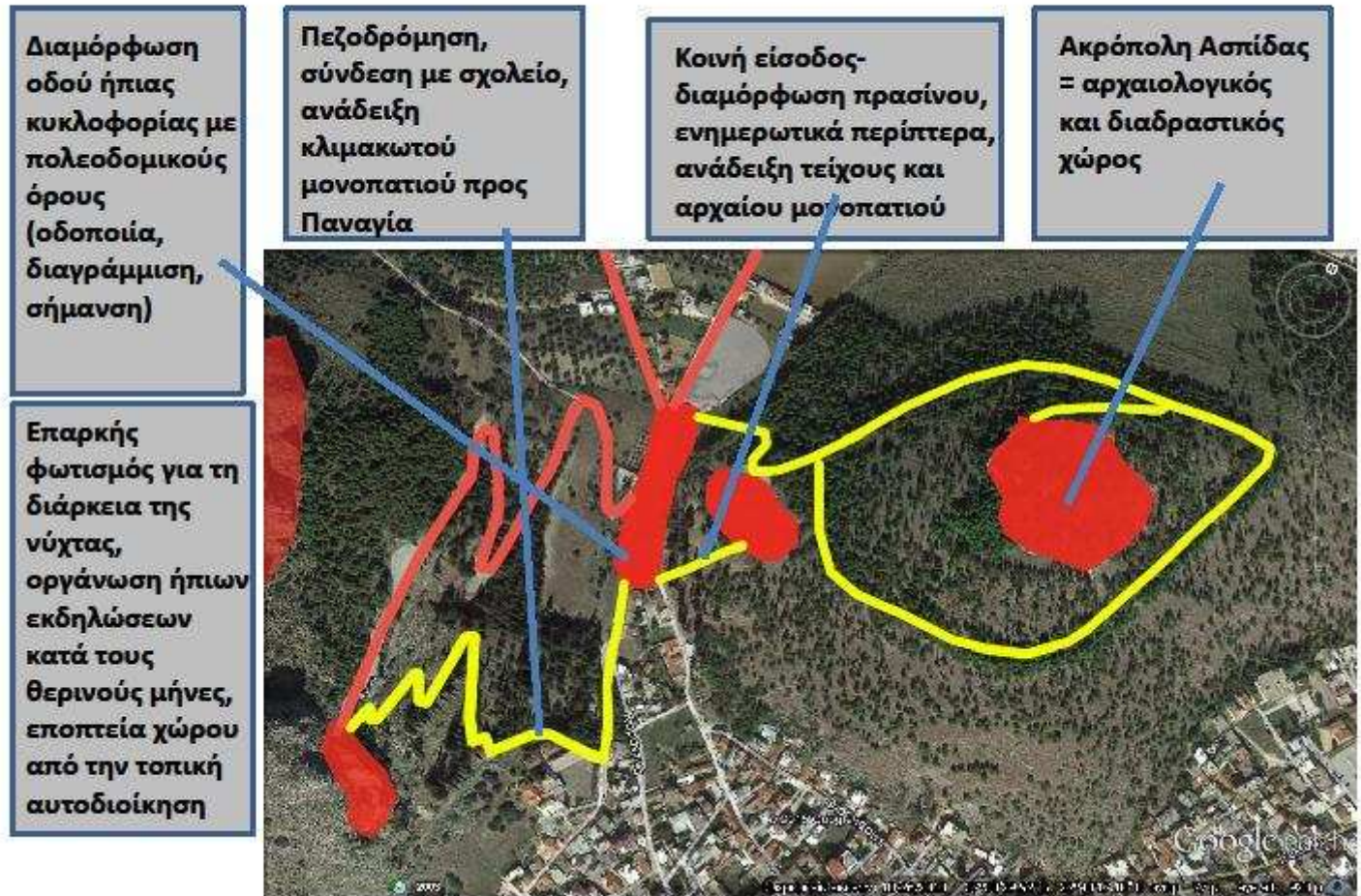
Εικόνα 45

Επίσης προτείνεται η διαμόρφωση του λόφου με αρχιτεκτονικά εργαλεία και μελέτη ήπιων επεμβάσεων σε όλη την έκταση του λόφου με σκοπό τη διαμόρφωση ενός αρχαιολογικού πάρκου με διαδρομές ανάμεσα στα ιστορικά κατάλοιπα. (Εικ. 46, 47)



Εικόνα 46

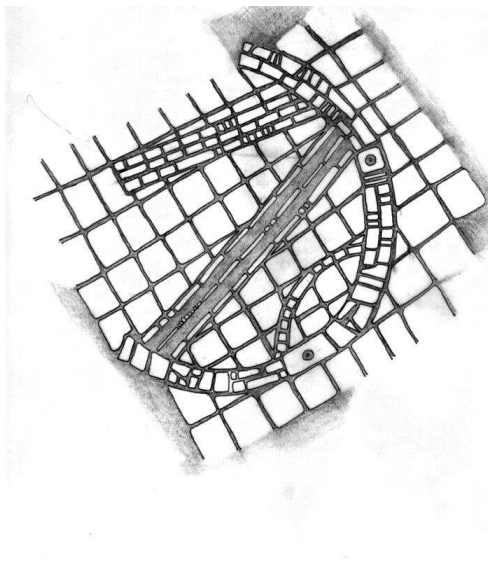




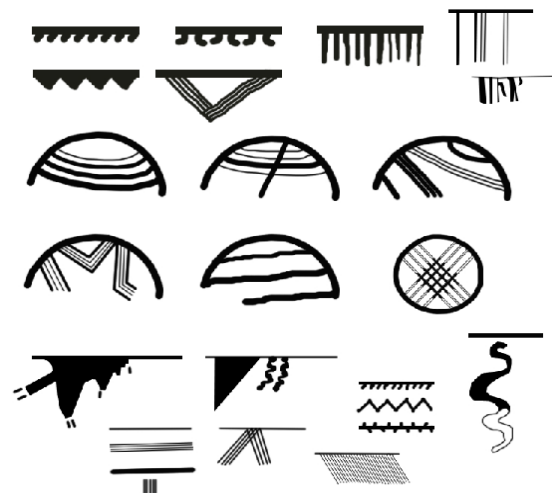
Εικόνα 47

Συνθετικά εργαλεία:

- Μελέτη μοτίβων αργειακής κεραμικής και ένταξη ως χαράξεις και πλακοστρώσεις στις πορείες των επισκεπτών και τα πλατώματα-χώρους στάσης των αρχαιολογικών χώρων (Εικ. 48, 49, 50)
- Δημιουργία χρωματικών καταλόγων για το χρονολογικό διαχωρισμό των φάσεων των αρχαίων ιχνών
- Ελαφριές κατασκευές για τα στέγαστρα, τον εξοπλισμό του αρχαιολογικού πάρκου



Εικόνα 48



Εικόνα 49



Εικόνα 50



Εικόνα 51



## Βιβλιογραφία

### ΞΕΝΗ ΒΙΒΛΙΟΓΡΑΦΙΑ

- Assmann, A. 2010.** Canon and Archive. [ed.] A.Erll-A.Nunning. *A companion to Cultural Memory Studies*. 2010.
- Barthes, R. 1979.** *Μυθολογίες*. Αθήνα : Ράππας, 1979.
- Bender, B., 2006.** Place and Landscape, In Tilley C; Keane W; Kuchler S;Rowlands M; Spyer P; (eds) *Handbook Of Material Culture*. London,Sage.
- Bocage, Barbie du. 1834.** *Description topographique et historique de la Plaine d' Argos*. Paris : s.n., 1834.
- Curtius. 1852.** *Peloponnesos II*. s.l. : Gotha, 1852.
- Durkheim, E. 2001.** *The Normal and The Pathological*. [ed.] Muncie J., Hughes G. McLaughlin E. Sage : *Criminological Perspectives: Essential Reading*, 2001.
- G. Genette, Translated by Channa Newman and Claude Doubinsky. 1997.** *Palimpsests-literature in the second degree*. Lincoln and London : University of Nebraska Press, 1997.
- Gusdorf, G. 1964.** *L' Universite en question*. Paris : Payot, 1964.
- Hayden, W. 1980.** The Value of Narrativity in the Representation of Reality, *Critical Inquiry. On Narrative*. Autumn 1980, Vol. 7, 1, pp. 5-7.
- Kärrholm, Mattias.** The Materiality of Territorial production. A conceptual discussion of territoriality, materiality and the everyday life of public space. *Space and Culture* vol. 10 no. 4, (November 2007)
- Keizer K., Lindenberg S., StegScience L. 2008.** The Spreading of Disorder. *Science*. December 12, 2008
- Lavedan, P. 1959.** *Géographie des villes*. Paris : s.n., 1959.
- Leake. 1830.** *Travels in the Morea*. London : II, 1830.
- Norberg - Schulz, C. μετάφραση: Φραγκόπουλος Μ. 2009.** *Genius loci , Το πνεύμα του τόπου*. Αθήνα : Πανεπιστημιακές Εκδόσεις ΕΜΠ, 2009.
- Pierart, M. 1992.** *Polydipsion Argos: Argos de la fin des palais mycéniens à la constitution de l'État classique*. Athens : École française d'Athènes, 1992.
- Poete, M. 1929.** *Introduction a l' Urbanisme. L' evolution des villes, la lecon de l' antiquite*. Paris : Boivin & Cie. Editeurs, 1929.
- R.Robertson. 1992.** *Globalization. Social theory and Global Culture*. London : s.n., 1992.
- Simmel, G., Ritter, J., Gombrich, Er. 2004.** *Το τοπίο*. Αθήνα : Ποταμός, 2004.
- Southall, A. 1998.** *The City in Time and Space*,. United Kingdom : Cambridge University Press, 1998.

- Stubbs, John H. 1984.** Protection and Preservation of Excavated Structures. [ed.] N.P. Stanley Price. *Conservation on Archaeological Excavations with particular emphasis to the Mediterranean area.* 1984.
- Terkenli, T. 2005.** New landscape spatialities: the changing scales of function and symbolism. *Landscape and Urban Planning.* 2005, 70, pp. 165-176.
- Tilley, C., 1994.** A Phenomenology of Landscape, Oxford, Berg.
- Touchais, G. 1982.** Συγκεκριμένα μέτρα και προτάσεις για τη διάσωση του Άργους, Άργος, μια σύγχρονη πόλη 3000 ετών κινδυνεύει. *Αρχαιολογία.* Φεβρουάριος 1982, 2.
- Vollgraff, W. 1928.** Arx Argorum. *Mnemosyne.* 1928, Vol. II, 56.
- Wilson, J.Q., Kelling G. 1982.** Broken Windows: The police and neighbourhood safety. *Atlantic Monthly.* March 1982.
- Wynn, J.R. 2001.** Can Zero Tolerance Last? Voices from inside the Precinct. [ed.] Erzen T. McArdle A. *Zero Tolerance: Quality of Life and the New Police.* 2001.
- A. Rossi, μετάφραση Πετρίδου Β. 1991.** *Η αρχιτεκτονική της πόλης.* Θεσσαλονίκη : University Studio Press, 1991.

## ΕΛΛΗΝΙΚΗ ΒΙΒΛΙΟΓΡΑΦΙΑ

- A. Φίλιππα Touchais, G. Touchais, Σ. Βουτσάκη, James Wright. 2006.** *Η ηπειρωτική Ελλάδα στη Μέση Εποχή του Χαλκού.* Αθήνα : BCH Supplement 52, 2006.
- Πτερός, Χ.Ι. 28/4-1/5/1990.** Άργος και Αργολίδα, Συμβολή στην Αργειακή τοπογραφία. Χώρος, οχυρώσεις, τοπογραφία και προβλήματα, *Τοπογραφία και Πολεοδομία.* [ed.] Anne Pariente et Giles Touchais. Αθήνα-Άργος : Υπουργείο Πολιτισμού & Δ' Εφορεία Προϊστορικών και Κλασικών Αρχαιοτήτων, 28/4-1/5/1990. Ελληνογαλλικές Έρευνες III.
- Βλαχόπουλος, Α. 2012.** Αρχαιολογία Πελοπόννησος. [συγγρ. βιβλίου] Gilles Touchais & Άννα Φίλιππα-Touchais Α. Βλαχόπουλος. *Αρχαιολογία Πελοπόννησος, παράρτημα Αργολίδα.* Αθήνα : Μέλισσα, 2012.
- Γιαλούρη, Ελεάνα. 2010.** Η δυναμική των μνημείων. [ed.] Επιμ. Γιαννακόπουλος Κ. & Γιαννιτσιώτης Γ. *Αμφισβητούμενοι Χώροι στην πόλη. Χωρικές προσεγγίσεις του Πολιτισμού.* Αθήνα : Αλεξάνδρεια & Πανεπιστήμιο Αιγαίου, 2010.

**Δημητρίου, Σίβ. 1993.** *Η ιστορική διάσταση στην Ανθρωπολογική προσέγγιση της θρησκείας.* s.l. : Εθνολογία 2, 1993.

**Dinari-Valakou, Touchais G. & 28/4-1/5/1990.** *“Το Άργος από τη νεολιθική ως τη γεωμετρική εποχή: Σύνθεση των αρχαιολογικών δεδομένων, Τοπογραφία και Πολεοδομία.* [ed.] Anne Pariente. Αθήνα-Άργος : Υπουργείο Πολιτισμού & Δ’ Εφορεία Προϊστορικών και Κλασικών Αρχαιοτήτων, 28/4-1/5/1990. Ελληνογαλλικές Έρευνες III.

**Δωροβίνης, Β.** Μια συμμαχική «Γκουερνίκα». Ο βομβαρδισμός της πόλης του Άργους στις 14 Οκτωβρίου 1943. *Αργολική Βιβλιοθήκη.* [Online] [Cited: Ιούλιος 17, 2015.] <http://argolikivivliothiki.gr/>.

**Καραθανάσης, Πausanίας. 2011.** Οι τοίχοι της πόλης ως αμφισβητούμενοι χώροι: Αισθητική και αστικό τοπίο στην Αθήνα, Αμφισβητούμενοι Χώροι στην πόλη: Χωρικές Διαστάσεις του Πολιτισμού, Γιαννακόπουλος Κ. & Γιαννιτσιώτης Γ., εκδόσεις Αλεξάνδρεια, Αθήνα

**Κούρος, Π. 1999.** Αισθητική του Αρχιτεκτονικού Ερειπίου. *Διδακτορική διατριβή.* Αθήνα : Τομέας Αρχιτεκτονικού Σχεδιασμού και Εικαστικών Τεχνών τμήματος Αρχιτεκτονικής της Πολυτεχνικής Σχολής του Α.Π.Θ., 1999.

**Κροπότκιν, Π. , Πρόλογος Δ.Ποταμιανός. 2009.** *Αλληλοβοήθεια - Ένας παράγοντας της εξέλιξης.* Αθήνα : Καστανιώτης, 2009.

**Λαγόπουλος, Αλέξανδρος Φ. 2004.** Ο θρησκευτικός και πολιτικός συμβολισμός της πόλης στην Αρχαία Ελλάδα. *Αρχαιολογία και Τέχνες.* 2004, Η ιστορία της ελληνικής πόλης.

**Λαμπρινουδάκης, Β. 1980.** *Αργολίδα, Αρχαιολογικοί χώροι και Μουσεία, Μυκήνες-Ηραίο-Άργος-Τύρινθα-Ναύπλιο-Επίδαυρος.* s.l. : «Απόλλων», 1980.

**Λαμπρινουδάκης, Β. 1970.** Προβλήματα περί την αρχαίαν τοπογραφίαν του Άργους. *ΑΘΗΝΑ, ανάπτυπο από τον τόμο ΟΑ’.* 1970.

**Μέγα, Β. 28/4-1/5/1990.** *Δημόσιοι χώροι και λειτουργίες στο κλασικό Άργος, Διαχρονικές εξελίξεις και προοπτικές, Τοπογραφία και Πολεοδομία.* [ed.] Anne Pariente et Gilles Touchai. Αθήνα-Άργος : Υπουργείο Πολιτισμού & Δ’ Εφορεία Προϊστορικών και Κλασικών Αρχαιοτήτων, 28/4-1/5/1990. Ελληνογαλλικές Έρευνες III.

**Μπανάκα-Δημάκη, Dominique Mulliez σε συνεργασία με την Α. 2003.** Sur les pas de Wilhem Vollgraff, Cent ans d’ activites archaeologiques a Argos. *Recherches franco-helleniques.* Actes du colloque international organize par le IV EPKA et l’ ecole francaise d’ Athenes, 2003, IV.

**Μπαράκη Γλένη.** Χώροι λατρείας στην Αρχαία πόλη του Άργους. *Argos Culture.* [Online] [Cited: Ιούλιος 15, 2015.] <http://archive-gr.com/gr/a/argosculture.gr/>.

**Πλούταρχος.** *Βίοι Παράλληλοι.*

**Σ. Λεκάκης. 2008.** Γνωρίζοντας τους πρώτους κατοίκους του Άργους στους τελευταίους. *Τοπικές κοινωνίες και μνημεία.* [Online] Οκτώβριος 19, 2008. [Cited: Ιούλιος 17, 2015.] <https://topikeskoinoniesmnimeia.wordpress.com> .

**Σέργης, Μ. 2002.** Επανασηματοδοτήσεις ενός ιστορικού μνημείου: Η περίπτωση του Λέοντος της πλατείας Πυθαγόρα στο Βαθύ Σάμου κατά την περίοδο 1930-1977. [book auth.] Σαμιακές Μελέτες. Τόμος Πέμπτος (2001-2002). Αθήνα : Πνευματικό Ίδρυμα Σάμου «Νικόλαος Δημήτριου», 2002.

**Σταυρίδης, Σ. 2006.** *Μνήμη και εμπειρία του χώρου*. Αθήνα : Αλεξάνδρεια, 2006.

**A.Pariante, K. Μπαρακάρη-Γλένη &. 28/4-1/5/1990.** *Το Άργος από τον 7ο ως τον 2ο αι. π.Χ.: Σύνθεση των αρχαιολογικών δεδομένων, Τοπογραφία και Πολεοδομία*. [ed.] Anne Pariante et Gilles Touchais. Αθήνα-Άργος : Υπουργείο πολιτισμού & Δ' Εφορεία Προϊστορικών και Κλασικών Αρχαιοτήτων, 28/4-1/5/1990. Ελληνογαλλικές Έρευνες III.

## ΗΛΕΚΤΡΟΝΙΚΑ ΑΡΘΡΑ

Σύμβαση της Γρανάδας 1985 (N.2039/92). [Online] [Cited: Ιούλιος 15, 2008.] [www.ecology.gr/DiscView.asp?mid=953&forum\\_id=15&](http://www.ecology.gr/DiscView.asp?mid=953&forum_id=15&).

Νόμος 3028/2002 Για την προστασία των αρχαιοτήτων και εν γένει της πολιτιστικής κληρονομιάς. [Online] [Cited: Ιούλιος 15, 2008.] [www.yppo.gr/files/g\\_1950.pdf](http://www.yppo.gr/files/g_1950.pdf) .

1970 UNESCO Convention on the Means of Prohibiting and Preventing Illicit Import, Export and Transfer of Ownership of Cultural Property. [Online] [Cited: Ιούλιος 15, 2008.] [http://portal.unesco.org/en/ev.php-URL\\_ID=13039&URL\\_DO=DO\\_TOPIC&URL\\_SECTION=201.html](http://portal.unesco.org/en/ev.php-URL_ID=13039&URL_DO=DO_TOPIC&URL_SECTION=201.html).

## ΔΙΑΔΙΚΤΥΑΚΟΙ ΤΟΠΟΙ

Υπουργείο Πολιτισμού και Αθλητισμού. *Αρχαιολογικοί Χώροι/ Ιερό Απόλλωνα Δειραδιώτη, Αθηνάς Οξυδερκούς*. [Online] [Cited: Ιούλιος 15, 2015.] <http://odysseus.culture.gr/>.

[www.google.gr](http://www.google.gr)

[www.argolikivivliothiki.gr](http://www.argolikivivliothiki.gr)

Σώμα Ελλήνων Προσκόπων <http://www.sep.org.gr/>

Scouts on Stamps Society International <http://sossi.org/articles/conserved.html>

<http://voreasmagazin.blogspot.gr/>

<http://giorgoskaza.blogspot.gr/>

<http://oisapes.mysch.gr/>

<https://topikeskoinoniesmnimeia.wordpress.com>

<http://www.paratiritis-news.com/>

<http://www.protothema.gr/>

[www.anagnostis.gr](http://www.anagnostis.gr)

[www.argolidablogs.gr](http://www.argolidablogs.gr)

Ε.Ε.Ε.Κ. Αργολίδας [www.sch.gr](http://www.sch.gr)

[www.argolidaportal.gr](http://www.argolidaportal.gr)

<http://www.argolidahotels.gr/>

<http://www.taxiargos.gr/>



**ΠΑΡΑΡΤΗΜΑ**

ΣΥΝΕΝΤΕΥΞΕΙΣ [αποσπάσματα]

**[1]****Όνομα:** Γιώργος Κ.**Ηλικία:** 31 ετών**Μορφωτικό επίπεδο:** Τριτοβάθμια Εκπαίδευση**Επάγγελμα:** Εστίαση**Κάτοικος Άργους**

**Γνωρίζεις την ιστορία του λόφου;** Γνωρίζω ότι έχει μακρά ιστορία. Σίγουρα ξέρω τους τάφους γιατί τους βλέπω ξεκάθαρα, τους έχω περπατήσει κιόλας, έχω παίξει εκεί.

**Τί μνήμες έχεις από το λόφο του Προφήτη Ηλία;** Ο λόφος για μένα είναι άμεσα συνδεδεμένος με την παιδική μου ηλικία. Στις σπηλιές στο βράχο παίζαμε με τα παιδιά στη γειτονιά μου, ακουμπούσαμε τον λαξευμένο βράχο και προσποιούμασταν πως ήμαστε βασιλιάδες και στρατιώτες. Πάντα ήξερα πως κάτω από τον λόφο του Προφήτη Ηλία κρύβεται μεγάλη ιστορία και ακόμη πιστεύω πως δεν έχει ανασκαφεί επαρκώς η περιοχή και πως κάποια μέρα στο μέλλον θα αποκαλυφθούν περισσότερα σημαντικά ευρήματα.

Όταν ξεκινήσαμε να χτίζουμε το σπίτι μας πέσαμε πάνω σε αρχαία. Θυμάμαι σαν χθες, πόσοι αρχαιολόγοι είχαν έρθει από διάφορες χώρες και ξεσκόνιζαν μήνες ολόκληρους το κάθε πετραδάκι που έβρισκαν. 7 χρόνια κράτησε όλη η διαδικασία. Στα μάτια μου τότε όλο αυτό ήταν τόσο σημαντικό, και ειδικά που είχε βρεθεί μέσα στο σπίτι μου, ακόμη κι αν ήμουν μικρός ή που δεν ήξερα και τι ακριβώς είχε βρεθεί. Είχα ενθουσιαστεί τόσο, που έκτοτε πάντα το όνειρό μου ήταν να γίνω αρχαιολόγος και να σκάψω εγώ ο ίδιος τον λόφο.

**Επισκέπτεσαι τον λόφο; Και αν ναι γιατί;** Είναι ένα παιχνίδι κρυμμένου θησαυρού, κάθε φορά που τον επισκέπτομαι μπαίνω στον ρόλο του αρχαιολόγου και προσπαθώ να κάνω αναπαράσταση του παρελθόντος προσπαθώντας να καταλάβω τη ζωή στο λόφο τότε. Επισκέπτομαι τακτικά τον λόφο, για τρέξιμο και αναψυχή, γνωρίζω τα πιο σύντομα μονοπάτια.

**Ποια η πρότασή σου για την ιδανική διαχείριση;** Να γίνει ένας χώρος που θα συνδυάζει και τα δύο. Να αντιλαμβάνεσαι και το ιστορικό κομμάτι αλλά και να κάνεις τη βόλτα σου μέσα στο πράσινο.

[2]

**Όνομα:** Κατερίνα Π.

**Ηλικία:** 60 ετών

**Μορφωτικό επίπεδο:** Δευτεροβάθμια Εκπαίδευση

**Επάγγελμα:** Οικιακά

**Κάτοικος Άργους**

**Γνωρίζεις την ιστορία του λόφου και τα αρχαία που υπάρχουν εκεί; Υπάρχουν αρχαία εκεί; Όχι δεν το γνώριζα.**

**Επισκέπτεσαι τον λόφο; Και αν ναι, γιατί; Τον λόφο τον γνωρίζω πηγαίνω εκεί συχνά, επισκέπτομαι την εκκλησία του Προφήτη Ηλία. Τον λόφο τον επισκέπτονται πολλοί άνθρωποι καθημερινά για τρέξιμο, είναι ζωντανός. Δεν είχα δει ποτέ τα αρχαία είναι γεμάτος δέντρα και πράσινο.**

**Ποια είναι η ιδανική διαχείριση; Αν έχει τόσα σημαντικά, αρχαία πρέπει να τα προβάλλουν. Αλλά να συνδυάσουν και τα δύο, γιατί ο κόσμος πηγαίνει τώρα εκεί πολύ. Κάτι πρέπει να κάνουν και με την εγκληματικότητα, το βράδυ δεν μπορείς να πλησιάσεις.**

[3]

**Όνομα:** Δημήτρης Κ.

**Ηλικία:** 86 ετών

**Μορφωτικό επίπεδο:** Δευτεροβάθμια Εκπαίδευση

**Επάγγελμα:** Συνταξιούχος

**Γνωρίζεις την ιστορία του λόφου και τα αρχαία που υπάρχουν εκεί; Φυσικά. Τον θυμάμαι και πριν την δενδροφύτευση. Είχα πάει και εγώ τότε θυμάμαι. Βάζαμε δεντράκια και αυτά τα έβλεπες να μεγαλώνουν, αυτά που είχες φυτέψει εσύ. Βέβαια, ο Αη Λιας είχε δέντρα και πριν τον πόλεμο. Είχαν φυτευτεί περίπου το 1920, κατά την κατοχή όμως τα έκοψαν οι Ιταλοί για να έχουν να καίνε για να μαγειρεύουν, και στον βάλτο μετά δεν άφησαν ούτε τις λεύκες και τις οξιές που είχε φυτέψει ο σύλλογος των κυνηγών Άργους. Ο Αη Λιας ήταν ιδιωτικός λόφος αγορασμένος από κάποιον Κουγιά που είχε έρθει από την Αμερική περίπου το 1890. Για πολλά χρόνια ήταν στα δικαστήρια με το κράτος και τελικά το έχασε λόγω των αρχαίων που έχει σε όλη την έκτασή του π.χ. ναός Δειραδιώτη Απόλλωνα. Για αποζημίωση και διότι δεν μπορούσε να του επιβάλει εξ' ολοκλήρου διοικητική αποβολή τού έδωσαν στην πίσω μεριά ένα τμήμα το οποίο και σήμερα δεν είναι φυτεμένο, από την μεριά του περιφερειακού. Η αγάπη μερικών έκανε τον λόφο αυτό πράσινο.**

**Ποια είναι η ιδανική διαχείριση; Τα δέντρα πρέπει να μείνουν. Πάντα εκεί ήταν άλλωστε. Και όλοι εμείς τα θυμόμαστε και τα αγαπάμε γιατί τα βάλαμε με πολλή αγάπη και τα φροντίσαμε. Είναι σαν δικά μας. Φυσικά κάτι πρέπει να κάνουν και με τα αρχαία. Είναι κρίμα να είναι παρατημένα έτσι μέσα στα χορτάρια. Σε λίγο δεν θα μείνει τίποτα αν δεν τα φροντίσουν. Ο δήμος δεν κάνει τίποτα, αν γίνει κάτι θα ναι αν το κάνουμε όλοι εμείς.**

[4]

**Όνομα:** Παναγιώτα Μ.

**Ηλικία:** 27 ετών

**Μορφωτικό επίπεδο:** Τριτοβάθμια Εκπαίδευση

**Επάγγελμα:** Φαρμακοποιός

**Κάτοικος Άργους**

**Γνωρίζεις την ιστορία του λόφου και τα αρχαία που υπάρχουν εκεί; Όχι.**

**Δεν αντιλήφθηκες ποτέ την ύπαρξη αρχαίων εκεί; Όχι. Ακόμη και όταν είδα μια –δυο πινακίδες που υπήρχαν εκεί κοντά. Έχει παντού χορτάρι και δέντρα και ποτέ δεν αντιλήφθηκα κάτι τέτοιο.**

**Επισκέπτεσαι τον λόφο; Και αν ναι, γιατί; Ναι, τακτικά. Κυρίως για βόλτα αλλά και για να πάμε στο ταβερνάκι που έχει εκεί. Περισσότερο σε καμιά αργία.**

[5]

**Όνομα:** Κώστας Π.

**Ηλικία:** 32 ετών

**Μορφωτικό επίπεδο:** Τριτοβάθμια Εκπαίδευση

**Επάγγελμα:** Υπάλληλος

**Κάτοικος Άργους**

**Γνωρίζεις την ιστορία του λόφου και τα αρχαία που υπάρχουν εκεί;** *Ναι, έχω δει τις τεράστιες πέτρες και το υποψιάστηκα. Αλλά δεν υπάρχει ένας χώρος που να στο «λέει» αυτό.*

**Επισκέπτεσαι τον λόφο; Και αν ναι, γιατί;** *Ναι, από μικρός. Εμείς παίζαμε πάνω σε αυτές τις πέτρες. Υπήρχε και μια παιδική χαρά δίπλα και ήταν ο τέλειος χώρος. Οι γονείς μας πήγαιναν στο ταβερνάκι και εμάς μας άφηναν να παίζουμε μέσα στο πράσινο. Κρυβόμασταν πίσω από τα δέντρα, πηδούσαμε πάνω στις πέτρες, παίζαμε στην παιδική χαρά. Επίσης, έχει υπέροχη θέα. Αν κάνεις τον κύκλο, βλέπεις το κάστρο της Λάρισας να ξεπροβάλλει και να χάνεται μέσα από τα δέντρα. Σε κάποια σημεία κιόλας βλέπεις όλο τον αργολικό κόλπο. Έχουν βάλει και κάποια παγκάκια εκεί. Είναι πολύ ωραία, ακόμη και καλοκαίρι πας. Για το Άργος με αυτές τις θερμοκρασίες που «πιάνει», είναι το ιδανικό μέρος να πας για τη βόλτα σου.*

**Ποια είναι η ιδανική διαχείριση;** *Φυσικά να γίνει κάτι για τα αρχαία. Κάτι να προφυλαχθούν αλλά και να τα γνωρίσει ο κόσμος. Γιατί έτσι κι αλλιώς το επισκέπτονται εκεί, έχει πολύ κόσμο. Πρέπει να μείνουν και τα δύο εκεί. Να απολαμβάνει κανείς και τη βόλτα του και να βλέπει και τα αρχαία.*



